

İlkokul Çocuklarının Kullandıkları İletişim Biçimleri

Fitnat ALTUNBAŞ (*)

Bireyin, yaşadığı toplumun üyesi olabilmesi için, o toplumun değerlerini ve geçerli olan temel rolleri öğrenmesi gerekmektedir. Öğrenme sürecinde, birey çevresiyle kurduğu etkileşimlerle değişir ve çevresini değiştirir. Toplumsallaşma sürecindeki çocuğun anne-babası ve çevresindeki diğer yetişkinlerle olan etkileşimi, bu konu ile ilgilenen araştırmacılar tarafından, çeşitli boyutlar açısından incelenmiştir. Özellikle çocuk yetiştirme tutumları ve ailede uygulanan disiplin tekniklerinin, çocuğun kişiliğine olan etkisi araştırılan konuların başında gelmektedir. (Sears, Maccoby ve Levin 1957, Whiting ve Chld 1953). Çocuk yetiştirme tutumlarının, çocuğun kişilik yapısını etkilemesinin yanısıra, bilişsel tarzlarını da (cognitive sstyle) etkilediği anlaşılmaktadır (Hesss ve Shipman, 1965). Toplumsallaşma sürecinde anne-baba ile çocuk arasında kurulan iletişimin incelendiği bir araştırmada (Jones, 1972), yüksek sözel yeteneği olan çocukların anne-babalarının :

- a. Çocuklarını çevreleri ile etkileşim kurmaya cesaretlendirecek bir kişilik yapısına,
- b. Yüksek akademik ve mesleki beklentilere,
- c. Çocuğun akademik ve zihinsel gelişimi için daha çok bilgiye sahip oldukları ve ayrıca,
- d. Dilin gelişimi ve kullanımı için çocuğa daha çok materyal ve fırsat sağladıkları bulunmuştur.

Anne-baba ve çocuk iletişimi konusunda yapılan diğer çalışmalarda, özellikle annenin çocuk ile kurduğu iletişimin, çocuğun dil yeterliliğine ve iletişim biçimine etki ettiği vurgulanmaktadır (Snow 1972, Moerk 1975, Times 1978). Bu çalışmalarda dilin kullanılmasının-

(*)Gazi Üniversitesi, İktisadi ve İdari Bilimler Fakültesi. Kamu Yönetimi Bölümü araştırma görevlisi.

da, anne-baba ve çocuk arasında karşılıklı bir etkileşim olduğu gösterilmiştir. İlk yaşlarda, çocuk anne-babasını taklit etmekte, daha sonraki senelerde bu iletişim, anne-babanın konuşma biçimine uyum şeklinde gelişmektedir. (Seitz ve Stewart, 1975). Çocuk küçükken çok daha basit bir iletişim yapısını kullanan anne-babalar, gelişim sürecine bağlı olarak daha karmaşık gramer yapılarını kullanmaktadır (Himes,(1979).

Dil gelişiminde olduğu gibi, iletişim biçimlerinin edinilmesinde de toplumsallaşmanın önemli bir rolü olduğu görülmektedir. Bernstein'a göre (1972) ailelerde görülen farklı toplumsallaşma süreçleri, sosyal ilişkilere, dolayısıyla sosyal iletişimlere yansır. Alt sosyo-ekonomik düzey (SED) ailelerinde, etkileşimler rol yapısına göre (role to role) gerçekleşirken, orta SED ailelerinde kişi yönelimli (person to person) ilişkiler söz konusudur. Alt SED ailelerinde, normlara bağlı ve duruma ilişkin olan iletişim yapıları, üst SED ailelerinde ise kişilerarası farklılığa, güdülere, duygulara ve niyetlere önem veren iletişim yapıları gözlenmektedir. Kişinin duygularına, niyetlerine önem veren iletişim yapısını kullanan ailelerin çocukları, daha etkili bir iletişimci olurken, rol yönelimli iletişim yapısını kullanan ailelerin çocuklarında, iletişim açısından başarısızlıklara rastlanmıştır (Bearlson ve Cassel, 1975).

Yetişkin-çocuk iletişimi ile ilgili olarak değindiğimiz çalışmalarda, yetişkinin çocuğu ilettiği mesajlara değinilmektedir. Dil gelişimi ile ilgili çalışmaların da gösterdiği gibi dil yeterliliğinin ednlilmesi karşılıklı bir uyum sürecidir (Moerk 1975, Himes 1979). Gelişim sürecine bağlı olarak, çocuk çevresindeki iletişim yapılarının farkına varmaya başlayacaktır. Bu konunun gereğince incelenmesi, iletişim ve dil gelişimi konusundaki bilgilerimize yeni boyutlar getirebilir. Aşağıda bu konuda yapılan bir araştırma ve bulguları, ana hatlarıyla ele alınmıştır. Bu çalışmada, iletişim sürecinin karşılıklı bir etkileşim olduğu dikkate alınarak, çocukların, kendileri ile kurulan iletişim biçimlerinin ne derece farkında oldukları incelenmiştir. Bu amaçla Anne-çocuk iletişimini gösteren durumlarda, annenin çocuğa ilettiği mesajlar araştırılacaktır. Daha da ayrıntılı olarak, bu çalışmada şu sorulara cevap aranacaktır :

- 1 — Çocuklar, annelerinin kendileriyle kurduğu iletişim biçimlerinin ne derece farkındadırlar?
- 2 — Çocukların, çevrelerindeki iletişim biçimlerinin farkında oluşları, yaşa bağlı olarak değişmekte midir?

YÖNTEM

Denekler

Denekler, orta SED'yi temsil eden bir semtteki ilkokulun birinci, üçüncü ve beşinci sınıflarından seçkisiz olarak seçilmiştir. Araştırmaya her sınıftan 12 denek (6 kız-6 erkek) olmak üzere, toplam 36 denek katılmıştır.

Veri Toplama Araçları

Çocukların anneleriyle kurdukları iletişim biçimlerini değerlendirmek amacıyla, çocuk ve annenin iletişim kurduğu durumları anlatan beş öykü saptanmıştır. Bu öykülerin içeriği Bearison ve Casell'in (1975) araştırmalarında kullandıkları öykülerin içeriğine benzerdir. Araştırmanın amacına uygun olarak, öykülerin sonundaki soru, «böyle bir durumda anne çocuğa ne diyor?» şeklinde sorulmuştur. (Öyküler EK'de verilmiştir). Her öykü için 20x15 cm boyutlarında çizilen resimlerde, kız denekler için kız figürü, erkek denekler için erkek figürü kullanılmıştır.

İşlem

Denekler, okullarındaki boş bir odaya birer birer alınmıştır. Denek ve deneyci bir masaya karşılıklı olarak oturduktan sonra, deneye, «sana bazı öyküler anlatıp, resimler göstereceğim, daha sonra da bazı sorular soracağım, önemli olan bana ne düşündüğünü aktarmandır» denilmiştir. Daha sonra öyküler karışık sırada ilgili resimlerle beraber sunulmuştur. Her öykü bittikten sonra «böyle bir durumda anne, çocuğa ne diyor?» sorusu sorulmuş ve çocuğun cevabı, deneyci tarafından kaydedilmiştir.

BULGULAR

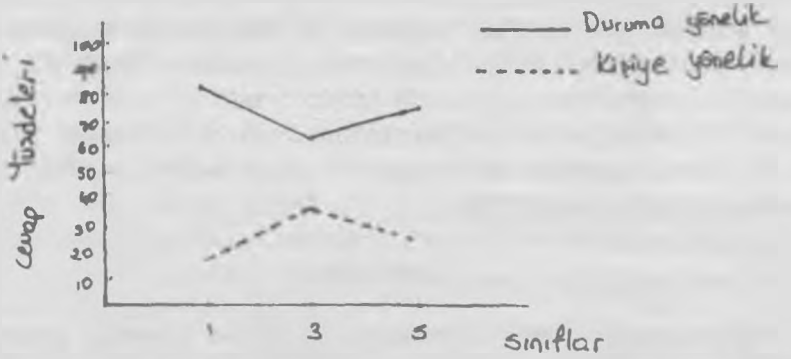
Deneklerin cevapları, kuralları ve emirleri vurgulayan (duruma yönelik) cevaplar ve kişinin duygularını, gereksinimlerini vurgulayan (kişiye yönelik) cevaplar olmak üzere kodlanmıştır. Kodlamada güvenilirliği saptamak amacıyla, başka bir kodlamacı da her yaştan dört tane olmak üzere, seçkisiz olarak seçilen 12 denegin cevaplarını bağımsız olarak kodlamıştır. İki kodlamacı arasındaki uyuşma oranı % 93 olarak bulunmuştur.

Çocukların verdikleri cevap türlerinin sayısı ve yüzdeleri Tablo-1 de gösterilmiştir.

Tablo — 1 Cevap Türlerine İlişkin Sayı ve Yüzdeler

Sınıflar	Duruma yönelik		Kişiye yönelik	
	Sayı	%	Sayı	%
1	49	81.6	11	18.4
3	39	65	21	35
5	44	73,3	16	26.7

Tablo-1 deki verilere uygulanan 2X3 lük Khi-kare testi cevap türlerinin, yaşa bağlı olarak anlamlı bir şekilde farklılaştığını göstermektedir (X : 4.35 s.d : 1 p.05). Şekil 1 de yaşa bağlı olarak cevap yüzdeleri görülmektedir.



Şekil 1. Yaşa bağlı olarak verilen cevap türlerinin yüzdeleri.

İlkokula başladıktan sonra iletişim biçimlerinde bir değişimin olup olmadığını, daha ayrıntılı incelemek amacıyla, yaş grupları ikişer karşılaştırılmıştır. Beşinci sınıf dahil edilmeden, birinci ve üçüncü sınıf deneklerinin cevapları için uygulanan 2x2 lik bir Khi-kare testi, bu yaş gruplarına ilişkin farkların anlamlı olduğunu göstermiştir (X:4.26 s.d:1 p.05). Diğer bir deyişle, birinci sınıfa devam eden çocuklarda, daha çok duruma yönelik cevap verme eğilimi görülmüştür. Üçüncü ve beşinci sınıfa devam eden çocukların cevapları için uygulanan 2x2 lik Khi-kare testinde ise anlamlı fark bulunmamıştır. Ayrıca birinci ve beşinci sınıftaki çocukların cevapları arasında da fark olmadığı görülmüştür.

Tablo-2 de birinci, üçüncü ve beşinci sınıf çocuklarının her öykü için verdikleri duruma yönelik cevapların sayı ve yüzdeleri verilmektedir.

Tablo-2 Beş Öykü İçin Verilen Duruma Yönelik Cevapların Sayı ve Yüzdeleri.

	Birinci s.		Üçüncü s.		Beşinci s.	
	Sayı	%	Sayı	%	Sayı	%
1. Öykü	9	75	6	5h	9	75
2. Öykü	1g	100	11	91.6	12	100
3. Öykü	4	33	3	25	4	33
4. Öykü	12	100	8	66.6	7	58.3
5. Öykü	12	100	11	91.6	12	100

Tablo-2 de görüldüğü üzere, birinci sınıf devam eden çocuklar, ikinci, dördüncü ve beşinci öykülerde % 100 oran ile duruma yönelik yani kuralları ve emirleri vurgulayan cevaplar vermişlerdir. Üçüncü sınıfa devam eden çocukların cevaplarında bu oranlar azalmaktadır. Okul ile ilgili olan öyküde, birinci sınıfa devam eden çocuklar % 100 oran ile kuralları kullanırken, bu oran üçüncü sınıfta % 66,6 ve beşinci sınıfta % 58.3 tür.

TARTIŞMA

Anımsanacağı üzere, bu çalışmanın amacı, çocuğun çevresinde kullanılan iletişim biçimlerinin farkında oluş derecelerinin incelenmesiydi. Bu amaçla giriş bölümünde konuyla doğrudan ya da dolaylı olarak ilgili görülen araştırmalar özetlenmiş ve açıklanması amaçlanan sorular belirlenmiştir. Bundan bir önceki bölümde de bu amaçla düzenlenen araştırmadan edinilen bulgular özetlenmiştir. Bu bölümde ise anlam bulguların yorumuna değinilecektir.

Araştırmada yer alan ilk soru, «çocukların, annelerinin kendileri ile kurdukları iletişim biçiminin derece farkında oldukları?» idi. Bulgular, çocukların duruma yönelik yani kuralları ve emirleri vurgulayan iletişim biçimlerinin farkında olduklarını göstermektedir. Öykülere ilişkin cevaplarda, «başkasının bahçesinden çiçek koparmak ayıptır», «hırsızlık yapmak çok kötüdür» «okuldan niye kaçıyorsun, bu kurallara aykırıdır» gibi kuralları vurgulayan cümlelerin yanısıra, «bahçeden çiçek alma» «hemen uyu» gibi emir cümlelerine de sık sık rastlanmıştır. Daha az sıklıkla rastlanan kişi yönelimli cevapların en tipik olanları ise, «okulda olmazsan, arkadaşlarınla oynayamaz-

sın», «geç saatlere kadar oturmak zararlıdır, vücudumuz için uyku gereklidir» gibi cevaplardır.

Çocukların cevaplarından anlaşılacağı gibi, anneler çocuklarının davranışlarını, emirler ve kuralları aktarma yoluyla kontrol etmektedirler. Bu iletişim sırasında, çocuğa davranışlarının ötesindeki niyetler, duygular ve diğer kişilere verilen zarar daha az açıklanmaktadır. Anne çocuğa, dil yoluyla bazı kuralları iletirken sadece nasıl konuşulacağını değil, aynı zamanda hangi davranışların daha uygun olduğunu da öğretmektedir. Çocuk yetiştirme tutumları ile ilgili bir ölçek uyarlaması sırasında Le Comte Ve Le Comte'un (1978) saptadığı gibi alt ve orta SED den anneler, çocuk yetiştirme sırasında daha kontrolcu olmaktadırlar. Kontrolcu tutumu olan annelerin, çocuklara kuralları iletişim yoluyla aktarmalarına bağlı olarak, çocuklar ilkökul döneminde ve belki de daha önceki dönemlerde, kuralları kendi iletişimlerinde kullanılmaktadırlar.

Bu bulgu, bu konuda daha önce yapılan araştırmaların bulgularıyla tam bir uyuma göstermemektedir. Şöyle ki Bernestein'a göre orta SED ailelerinde kullanılan iletişim biçimleri daha çok yönelimli iken, alt SED ailelerinde kurallar ve emirler kullanılmaktadır. Araştırmaya katılan, orta SED den çocukların iletişimlerinde kural ve emirlere ilişkin cümlelere daha çok rastlanması kültürlerarası bir farkı işaret edebilir. Çocuk yetiştirme tutumlarının, sosyal ilişkilere dolayısıyla sosyal iletişimlere yansıdığı düşünülürse, Türk kültüründeki toplumsallaştırma süreçlerinin ayrıntılı olarak incelenmesi, bu kültürlerarası farkı açıklayabilir.

Araştırmada sorulan diğer soru «Çocukların, çevrelerindeki iletişim biçimlerinin farkında oluşları yaşa bağlı olarak değişmekte midir?» şeklindeydi. Araştırmaya katılan, yedi, dokuz ve onbir yaş grubundan çocuklar, çoğunlukla duruma yönelik cevaplar vermişlerdir. Birinci sınıftaki çocuklar, üçüncü sınıftaki çocuklardan daha fazla olarak, durum yönelimli cümleleri kullanmışlardır. Okul yaşantısıyla ilk kez karşılaşmanın kuralları daha fazla vurgulamakla bir ilişki olabilir. Özellikle okula ilişkin öyküde araştırmaya katılan çocukların tümü, kural ve emirleri kullanmışlardır. Bu bulgu, ailelerin okul konusundaki tutumlarını yansıması açısından ilginçtir. Annelerin, çocukları için yeni bir yaşantı olan ilkökul ile ilgili olarak daha sıkı bir disiplin sağlamak amacıyla kuralları kullandıkları düşünülebilir.

Genel olarak, üç yaş grubunda da duruma yönelik iletişim biçimlerinin kullanılması, bu iletişim biçimlerinin okulöncesi yaşlarda edinildiğini göstermektedir. Okulöncesi gruplarla yapılacak araştırmalar, bu yapıların gelişimini açıklayabilir.

ANNE-ÇOCUK ETKİLEŞİMİNİ İNCELERKEN YARARLANILAN OYKULER

- 1 — Annesi, bu çocuğun yatma vaktinin geldiğini düşünüyor. Ama artık yatmasını söylediği sırada çocuk ağlamaya başlıyor çünkü televizyonda birşey seyretmek istiyor. Böyle bir durumda annesi bu çocuğa ne diyor?
- 2 — Bu çocuk, annesine bir demet çiçek getirmiş. Ama bunları komşunun bahçesinden koparmış. Bu durumda anne çocuğa ne diyor?
- 3 — Annesi bu çocuğa almaya söz verdiği bir şeyi almayı unutmuş, bunun üzerine bu çocuk annesine küsüyor ve bütün gün konuşmuyor. Bu durumda anne çocuğa ne diyor?
- 4 — Bu çocuk, birgün okula gitmek istemediğini söylüyor ama hasta filan da değil. Bu durumda anne çocuğa ne diyor?
- 5 — Bu çocuk, annesiyle beraber çarşıya gitmiş. Eve geldiklerinde anne çocuğun dükkândan parasını ödemediğini küçük bir şey aldığını öğreniyor. Böyle bir durumda anne çocuğa ne diyor?

KAYNAKLAR

- Bearison. D J ve Cassel. T Cognitive docentration and social codes communicative effectiveness in young children from differing family context. *Developmental Psychology*. 1975. 11. 29-36.
- Bernstein. B. Social class, language and socialization Ed P P Gıglioli. *Language and social context*. London: Cox. 1972
- Hess. R D. ve Shipman-V. Early experience and socialization of cognitive modes in children. *Child Development*. 1965. 34. 869-886.
- Himes. M C Language development and patterns of mother-child interaction. *Dissertation Abstracts International*. 1979. 38. 11 A. 6690-6691.
- Jones. P Home environment and the development of verbal ability *Child Development*. 1972. 43. 1081-1086
- Moerk. E L. Verbal interaction between children and their mothers during the preschool years. *Developmental Psychology*. 1975. 1. 788-794.
- Sears. R R. Maccoby-E E ve Levin. H *Patterns of child rearing* Row-pater-son 1957.
- Seltz. S ve Stewart. C. Imitations and expansions: Some developmental aspects of mother-child communications *Developmental Psychology*. 1975. 11. 763-768
- Snow. C E Mothers speech to children. *Child Development* 1972. 43 549-565
- LeComte. G. , LeComte. A ve Özer. A S Üç sosyo-ekonomik düzeyde Ankaralı annelerin çocuk yetiştirme tutumları : Bir ölçek uyarlaması *Psikoloji Dergisi* 1978. 1. 5-8
- Whiting. J W M ve Child. I L *Child training and personality: A cross cultural study*. New Haven : Yale Uni. Press. 1953.