



## Öğretmen Yetiştiren Kurumlar İçin Giriş Standartlarının Belirlenmesi: Delphi Çalışması \*

Recep Kahramanoğlu <sup>1</sup>, Erdal Bay <sup>2</sup>

### Öz

Çalışmanın amacı, öğretmen yetiştiren kurumlar için giriş standart alanlarının ve performans göstergelerinin delphi tekniğiyle belirlenmesidir. Araştırmanın uzman grubu belirli ölçütleri sağlayan 34 uzmandan oluşmaktadır. Standartların belirlenmesi aşamasında delphi tekniği kullanılmıştır. Teknik üç turda tamamlanmıştır. Delphi aşamasında verilerin analizinde; delphi I'de içerik analizi yaklaşımlarından betimsel analiz yapılmıştır. Delphi II ve III' de ise birinci çeyrek, medyan, üçüncü çeyrek ve genişlik değerlerinden yararlanılmıştır. Araştırma sonucunda, öğretmen yetiştiren kurumlar için giriş standartları, 8 standart alanı ve 56 performans göstergesi olarak belirlenmiştir. Böylece kişilik özellikleri standart alanında 10 gösterge, ilgide 7, sağlıkta 1, alan bilgisinde 3, entelektüel düzeyde 8, tutumda 8, beceride 9 ve teknoloji standart alanında 10 performans gösterge belirlenmiştir.

### Anahtar Kelimeler

Öğretmen yetiştirme  
Giriş standartları  
Delphi tekniği

### Makale Hakkında

Gönderim Tarihi: 08.06.2015  
Kabul Tarihi: 04.10.2016  
Elektronik Yayın Tarihi: 21.12.2016

DOI: 10.15390/EB.2016.4737

### Giriş

Eğitimde kalite ve verimliliğin en önemli belirleyicilerinden biri nitelikli öğretmendir. Öğretmenler, okul hedeflerinin gerçekleştirilmesi için önemli bir unsurdur. Aynı zamanda eğitim ürününün asıl sahipleri ve öğrenci başarısının anahtarı konumdadırlar (Oktay ve Unutkan, 2008, s. 8). Öğretmen, öğrenci, okul yönetimi, aile ve eğitim programı unsurlarının bir bütün halinde en iyi şekilde işlevini yerine getirebilmesi nitelikli öğretmenlerle gerçekleşebilmektedir (Oktay ve Yazçayır, 2008). Bu noktada eğitim içerisinde yer alan paydaşlardan öğretmen ve onun niteliği ön plana çıkmaktadır (Bıkmaz ve Güler, 2002; Adıgüzel, 2005; Sağlam ve Kürüm, 2005; Çakmak, 2009). Nitelikli bir öğretmenin temel koşulu da kaliteli öğretmen eğitimidir. Öğretmen eğitiminde istenilen niteliğin sağlanabilmesi de öğretmen yetiştiren kurumların öğretim elemanlarının, fiziki donanımlarının, yönetimin, eğitim programlarının ve bu kurumlara gelen öğretmen adaylarının niteliğine bağlıdır (Erişti, 2004, s. 28). Kaliteli öğretmen eğitimi; kaliteli öğretici ve kaliteli öğrencinin gerçekleştirdiği etkinlikler olarak ifade edilebilir. Dolayısıyla kaliteli öğretmen eğitiminin paydaşları “başarılı öğretici”, kaliteli öğrenci”, “kaliteli eğitim” ve “ciddi ve disiplinli eğitim ortamı” olarak görülmektedir (Adıgüzel, 2008, s. 2).

\* Bu çalışma “Öğretmen Yetiştiren Kurumlara Öğrenci Seçiminde Kullanılacak Giriş Standartları ve Bu Standartların Nasıl Ölçülebileceği Üzerine Bir Araştırma” adlı doktora tezinin bir kısmını oluşturmaktadır.

<sup>1</sup> Gaziantep Üniversitesi, Nizip Eğitim Fakültesi, Eğitim Bilimleri Bölümü, Türkiye, [recepkahramanoglu@gmail.com](mailto:recepkahramanoglu@gmail.com)

<sup>2</sup> Gaziantep Üniversitesi, Eğitim Fakültesi, Eğitim Bilimleri Bölümü, Türkiye, [erdalbay@hotmail.com](mailto:erdalbay@hotmail.com)

Nitelikli öğretmen eğitimi için kaliteli öğretmen adaylarına ihtiyaç vardır. Dolayısıyla öğretmenlik mesleğini tercih eden adayların da nitelikli birer öğretmen adayı olabilmesi için bazı özelliklere sahip olması gerekmektedir. Çünkü iyi bir öğretmende bulunması gereken özelliklerin neler olabileceği üzerine yapılan çalışmalarda ön plana çıkan özellik öğretmenlerin kişisel özellikleridir (Sherman ve Blaackman, 1975; Das, El-Sabban ve Bener, 1996; Wilson ve Cameron, 1996; Tezer, 1998; Pozo-Munoz, Reboloso-Pacheco ve Fernandez-Ramirez, 2000; Çetin, 2001; Senemoğlu, 2001; Kızıltepe, 2002; Yoncalık, 2002; Aydoğdu, 2003; Sarpkaya, 2005; Arnon ve Reichel, 2007; Genç, 2007; Oktar ve Yazçayır, 2008; Telli, Brok ve Çakıroğlu, 2008). Bu açıdan bakıldığında öğretmenlerin sahip oldukları kişisel özelliklerin öğrenci başarısı üzerinde önemli etkisi var ve aynı zamanda öğretmenlerin bu özellikleri öğrenci davranışlarını da doğrudan etkilemektedir (Ünal ve Ada, 2000, s. 78; Açıköz, 2004, s. 12). Bu durum örgün eğitimin her kademesinde belirgin bir şekilde kendini hissettirmektedir. Ancak öğretmenlerin niteliği, verimli olmaları, işlerini daha iyi yapmaları her zaman eğitim sisteminin niteliği ile ilgili ve iyi yetiştirilmiş olmalarının doğal bir sonucu değildir. Öğretmenlerin, mesleki özelliklerle kişilik özelliklerinin uyumuna da gereksinim vardır (Hotaman, 2011, s. 128). Diğer bir ifadeyle öğretmenlerin verimli olmaları sadece öğretmen yetiştiren kurumlarda uygulanan programlarının iyileştirilmesi ile ilgili değildir (Uras ve Kunt, 2005). Öğretmenlerin sahip oldukları değerler, tutumlar, kişilik özellikleri, deneyimleri bütünüyle öğrenci davranışlarını doğrudan etkilemektedir (Bilen, 1996, s. 16). Bu nokta öğretmen yetiştiren kurumlara kaliteli öğrencileri seçebilmek için sahip oldukları kişisel özellikleri de dikkate almak gerekmektedir.

Alanyazın incelendiğinde, Türkiye’de, öğretmen yetiştiren kurumlara öğrenci seçimi için kullanılacak herhangi bir standardın olmadığı ve bu konuda çalışmanın ise sadece Ok (1991) tarafından yapıldığı görülmektedir. Ok (1991) ise yaptığı çalışmada bir standart belirlemedi, öğretmen olmak isteyen adayları seçerken dikkate alınması gereken özellikleri vurgulamıştır. ABD, İngiltere ve İsveç gibi ülkelerde ise giriş standart çalışmaları bölge ve eyalet kapsamında ilgili kurumlar tarafından yapılmakta, öğretmen eğitimi veren kurumlar öğrencilerini seçerken bu standartlara uygun olarak seçmektedir (George ve Kathryne, 1996; Günay ve Gür, 2009, s. 6; Jacobowitz, Delorenzo ve Adirim, 2000). Öğretmen eğitimi veren kurumlar için standartlar, öğretmenliğin ne olduğuna ilişkin gerçekçi bir görünüm sunar. Bu standartlar sayesinde öğretmen eğitiminin hizmet öncesi eğitim boyutunda öğretmen adaylarının seçiminde, yetiştirilmesinde ve gelişimlerinin sürekli olarak izlenmesinde uygun ölçütleri içeren bir çerçeve oluşturulur (TQELT, 2001 aktaran Sağlam ve Adıgüzel, 2009, s. 303). Dolayısıyla öğretmen eğitiminde standartlar, öğretmen yetiştiren kurumların nitelikli öğretmenler yetiştirmek amacıyla yerine getirmesi gereken özellikleri ifade etmektedir.

Türkiye’de öğretmen yetiştiren kurum olan eğitim fakülteleri öğrencilerini ÖSYM tarafından yapılan merkezi sınav sonuçlarına ve ortaöğretim başarı puanına göre almaktadır. Türkiye’de öğretmen yetiştirme programına sadece bilişsel davranışları ölçen sınavlardan elde edilen puanlara göre öğrenci alınmaktadır (YÖK, 2007). Ancak yapılan araştırmalar bu durumun oldukça sakıncalı olduğunu ifade etmekte ve öğretmen adaylarının sadece akademik bilgilerinin öğretmenlikte başarıyı kestirmede düşük bir etkiye sahip olduğunu ortaya koymaktadır (Beswick, 1990; Baskin, Ross ve Smith, 1996; Mikitovics ve Crehan, 2002; Olstad, Beal ve Marrett, 1987; Özsoy ve Ünal, 2010; Riggs ve Riggs, 1990; Salzman, 1991; Vaughn, Everhart, Sharpe ve Schimmel, 2000; Guyton ve Farokhi, 1987; Haberman, 1987; Sheehman ve Godfried, 1993). Buna ilaveten, Ercoşkun ve Nalçacı (2009) sınıf öğretmenliği adaylarının ÖSS başarıları ile akademik başarıları arasında negatif bir ilişkinin olduğunu vurgulamışlardır. Türkiye’de öğretmen adaylarının öğretmenlik mesleğini tercih etme nedenleri irdelendiğinde farklı olumsuz durumlar da ortaya çıkmaktadır. Bu konuda yapılan araştırmalar incelendiğinde, öğretmen adaylarının çoğunluğu mesleği, aldığı puanın öğretmenlik bölümlerine yettiği için tercih ettiğini ve adayların büyük çoğunluğu ise öğretmenlik mesleğini 11 ve üstü tercihlerde yer verdiğini ifade etmektedir (Şara ve Kocabaş, 2012, s. 11-12). Yapılan bazı çalışmalarda ise öğretmen adaylarının öğretmenlik mesleğini çıkarıcı ve dışsal etkenlerden dolayı tercih ettikleri de ortaya çıkmıştır (Kaya, 1984; Eskicumalı, 2002; Gürbüz ve Sülün, 2004; Ubuz ve Sarı, 2008; Üstüner, Demirtaş ve Cömert, 2009; Çermik, Doğan ve Şahin, 2010; Erdemir, 2010; Özsoy, Özsoy, Özkara ve Memiş, 2010; Çetin, 2012). Ayrıca öğrencilerin o alandaki ilgi ve yetenekleri dikkate alınmaması ayrı bir sorun olarak vurgulanmıştır. (Kaya, 1984; Haberman, 1987; Russel, Persing, Dunn ve Rankin, 1990). Bu durumlardan hareketle, ülkemizde öğretmen yetiştiren kurumların öğretmen olmak isteyen adaylar için belirledikleri

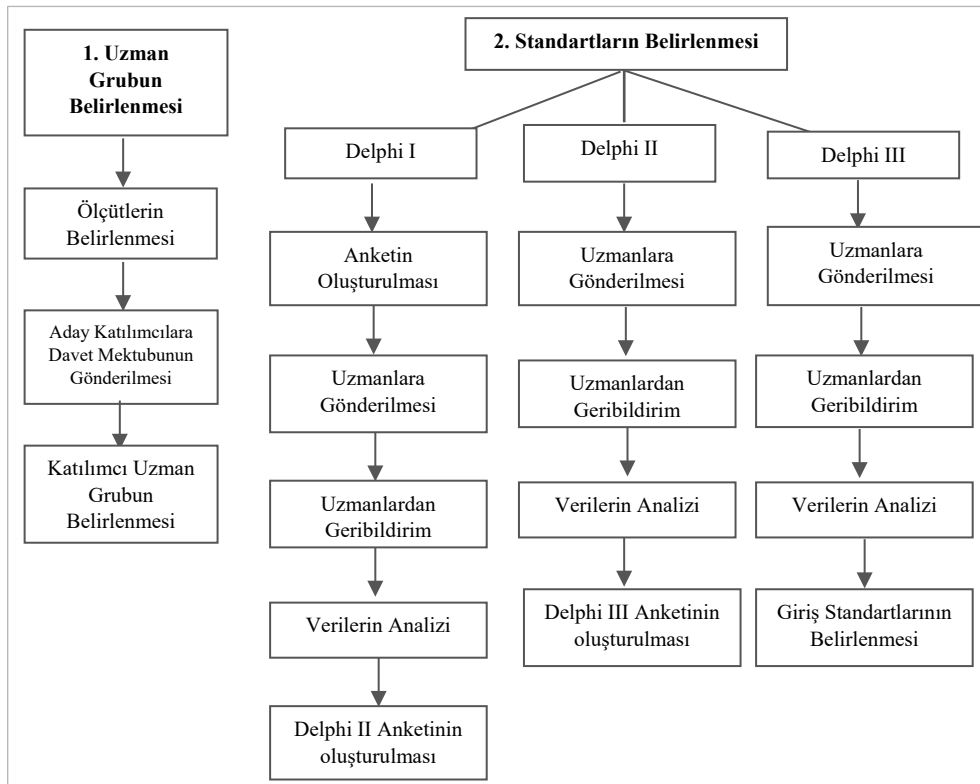
kabul kriterleri yetersiz olduğu sonucuna ulaşılabilir. Bu nedenle, öğretmen yetiştiren kurumların öğrencilerini seçerken duyuşsal özellikleri dikkate almasına ve uyguladıkları kabul kriterlerini duyuşsal özellikleri de ölçecek şekilde çeşitlendirmesine gereksinim vardır ve ifade edilen araştırmalar da bu durumun önemini açıkça göstermektedir.

Yapılan araştırmalar incelendiğinde, öğretmen eğitiminde niteliğin sağlanabilmesi için eğitim sürecine ve öğretmen yeterliklerine dönük standartların belirlenmesi oldukça önemlidir. Bir o kadar önemli olan diğer konu ise öğretmen yetiştiren kurumlara öğrenci seçimi yapılırken dikkate alınacak kriterlerdir. Bu çerçevede, yapılan çalışma, öğretmen yetiştiren kurumlar için adayların kişisel özelliklerine, ilgilerine, sağlıklarına, alan bilgilerine, entelektüel düzeylerine, tutumlarına, becerilerine, teknolojik yetkinliklerine ve teknoloji kullanımlarına yönelik giriş standartlarının belirlenmesi açısından oldukça önemlidir. Ayrıca çalışma, öğretmen yetiştirme sistemindeki önemli bir eksiliğe vurgu yapmakta ve bu eksiliği tamamlayıcı nitelikte veriler sunmaktadır.

Bu önem çerçevesinde, yapılan bu çalışmanın amacı, öğretmen yetiştiren kurumlar için giriş standart alanlarının ve performans göstergelerinin delphi tekniğiyle belirlenmesidir. Belirtilen amaca dayalı olarak çalışmanın araştırma sorusu "Öğretmen yetiştiren kurumlar için öğretmen olmak isteyen adaylarda bulunması gereken giriş standart alanları ve performans göstergeleri neler olmalıdır?" şeklinde ifade edilmiştir.

## Yöntem

Bu çalışma nitel bir araştırmadır ve çalışmada amaçlı örnekleme yöntemlerinden ölçüt örnekleme yöntemi kullanılmıştır. Ayrıca çalışmada, öğretmen yetiştiren kurumlar için öğretmen olmak isteyen adayların giriş standartlarını Delphi tekniği kullanılarak belirlenmeye çalışılmıştır. Teknik, konu ile ilgili seçilmiş uzman grubunun akılcı bir yaklaşımla ortak görüşlerinin alınması, bir anlamda ortak görüş sağlanması çabasıdır (Quinn, 1986; Sackman, 1975; Demirel, 2006, s. 86). Tekniğin uygulanmasında, genellikle uzmanlara ardışık sırayla anketler yer alır. Her uygulamadan sonra uygulama sonuçları uzmanlarla paylaşılır ve bu işlem uzlaşma sağlanıncaya kadar devam eder. Öğretmen yetiştiren kurumlar için giriş standartlarının belirlenmesi araştırmacı tarafından üç tur olarak planlanmış ve üçüncü tur sonunda maksimum düzeyde uzlaşma sağlanan standartlar giriş standardı olarak kabul edilmiştir. Araştırmada, yöntemin uygulanması şekil 1'de gösterilmiştir.



Şekil 1. Araştırma Yönteminin Uygulanması ait Aşamalar

### 1. Uzman Grubun Belirlenmesi

Öğretmen yetiştiren kurumlar için giriş standartlarının delphi tekniği ile belirlenmesi amacıyla yapılan bu çalışmanın uzman grubu oluşturulurken çalışmanın verimli ve sağlıklı bir şekilde sonuçlanması için uzmanlarda bazı kriterler aranmıştır.

Çalışmaya katılacak olan uzmanlar için, öncelikle

- çalışmaya gönüllü olarak katılma,
- doktora eğitimini eğitim alanında tamamlama,
- öğretmen yetiştiren herhangi bir kurumda görev yapma ve
- öğretmen eğitimi alanında hakemli bir dergide en az bir makale yayınlama kriterleri göz önüne alınmıştır.

Araştırma amacı ve içeriği dikkate alındığında belirlenen kriterler, çalışmanın amacı bakımından elde edilen verilerin geçerliliğini arttıracak düşünülmemektedir. Bu kriterler dikkate alınarak bünyesinde eğitim fakültesi bulunduran tüm üniversitelerin web sayfalarındaki bilgilerden yararlanılarak uzman havuzu oluşturulmuştur. Uzman havuzu 145 uzmandan oluşmaktadır ve uzmanlara çalışmanın amacını, uygulanacak olan yöntemin detaylarını ve çalışmaya katılıp katılmayacağı durumunu bildiren davet mektubu gönderilmiştir. Mektup belirlenen uzmanlara e-posta yoluyla iletilmiş ve 34 uzman gönüllü olarak katılabileceklerini ifade etmişlerdir. Diğer uzmanlar farklı gerekçelerle çalışmaya katılamayacaklarını vurgulamışlardır.

### 2. Standartların Belirlenmesi

Bu aşamada, öğretmen yetiştiren kurumlar için giriş standartları Delphi tekniği kullanılarak belirlenmeye çalışılmıştır. Teknik üç tur olarak planlanmış ve üçüncü turla sonuçlandırılmıştır.

#### 2.1. Delphi I

##### *Anketin Oluşturulması*

Delphi I uygulaması için öncelikle konuyla ilgili yurtiçi ve yurtdışı çalışmalar incelenmiştir. Yapılan çalışmalarda, öğretmen yetiştiren kurumlara yerleşecek adaylarda bulunması gereken özellikler incelenerek listelenmiştir. Verileri sınıflandırma aşamasında Ok'un (1991) çalışmasında belirttiği sınıflamalar da dikkate alınarak taslak standart alanları oluşturulmuştur. Taslak standart alanları MKÜ Eğitim Fakültesinde Eğitim Bilimleri, İlköğretim ve Fen Eğitimi alanında görev yapan 3 uzmana sunulurken görüş alınmıştır. Gelen değerlendirmeler dikkate alınarak yapılan çalışmalar sonucunda; Kişilik özellikleri, ilgi, sağlık, bilgi, tutum, beceri, teknoloji ve diğer olmak üzere 8 standart alanıyla sınırlandırılmasına ve bu standart alanlarının kapsam alanlarının belirlenmesine karar verilmiştir. Böylelikle Delphi I anketi son halini almıştır. Uygulamanın yapılacağı uzman grubundan belirlenen standart alanlarına göre öğretmen olmak isteyen adaylarda bulunması gereken özellikler maddeler halinde yazmaları istenmiştir.

##### *Anketin Uzmanlara Gönderilmesi Ve Uzmanlardan Geribildirim*

Oluşturulan anket 34 uzmana e-posta yoluyla ulaştırılmıştır. Delphi I anketinin cevaplama süresi bir ay olarak belirlenmiştir. Süre sonunda 24 uzman ankete dönüt vermiş diğer uzmanlara hatırlatma e-postaları atılmasına rağmen dönüt sağlanamamıştır. Bu anketin geri dönüş oranı % 71'dir.

##### *Verilerin Analizi ve Delphi II Anketinin Oluşturulması*

24 anket veri niteliği bakımından ayıklanmıştır. 21 anketin veri niteliği bakımından değerlendirmeye alınması, 3 anketin ise amaca uygun cevaplanmadığı için değerlendirmeye alınmaması uygun görülmüştür. Geriye kalan 21 anket betimsel analiz yöntemiyle analiz edilmiştir. Öncelikle standart alanlarına verilen cevaplar önceden belirlenmiş temalara göre düzenlenmiş ve belirli kodlara ayrılmıştır. Bu kodlar performans göstergeleri şeklinde ifade edilmiş ve bu maddelere ilave olarak literatürde yer alan özellikler de performans göstergesi haline getirilerek ikinci tur için uzmanlara gönderilecek ankete eklenmiştir. Araştırmacı tarafından oluşturulan Delphi II anketi panel üyelerine gönderilmeden önce Eğitim Bilimleri, Fen Bilgisi Eğitimi, Türkçe Eğitimi ve Sınıf Öğretmenliği Anabilim dallarında görevli 6 uzmanla geçelik çalışması yapılmıştır. Uzmanlardan gelen görüşler doğrultusunda gerekli düzenlemeler yapılmış, sonrasında ifadelerin dil geçerliliği bakımından

incelenmesi için Türkçe Eğitimi Anabilim dalında görevli 1 uzmana sunulmuştur. Bu uzmanlardan gelen görüşler doğrultusunda düzeltmeler yapılarak ankete son hali verilmiştir. Böylelikle panel üyelerine gönderilecek olan Delphi II anketi oluşturulmuştur.

Anketin standart alanlarında değişiklik olmuştur. Panel üyeleri ve geçerlilik çalışması yapılan uzmanların görüşleri doğrultusunda “bilgi” standart alanı “entelektüel düzey” olarak değiştirilmiş, ayrıca “diğer” standart alanı kapsamında gelen özellikler başka standart alanlarında yer almasının daha uygun olacağı düşünülmüştür. Böylelikle anket 7 standart alanı (Kişisel Özellik, İlgi, Sağlık, Entelektüel Düzey, Tutum, Beceri, Teknoloji ) ve 112 performans göstergesinden oluşmaktadır. Ankette “*Tamamen Katılıyorum (5) → Hiç Katılmıyorum (1)*” şeklinde beşli likert tipi bir derecelendirme kullanılmıştır. Hazırlanan anket aynı uzman gurubuna tekrar gönderilmiştir. Ayrıca uzmanlar, maddelere katılıp/katılmadıklarını 5’li derecelendirmeye ifade edebilecekleri gibi istedikleri maddelerle ilgili açıklama ve yorum yapma imkânı da bulacaklardır.

## 2.2. Delphi II

### *Anketin Uzmanlara Gönderilmesi ve Uzmanlardan Geribildirim*

Delphi II anketi 21 uzmana gönderilmiş ve uygulamanın 10 günde bitirilmesi hedeflendiği uzmanlara ifade edilmiştir. Bu tarih itibarıyla Delphi II anketinin 19’u geri gelmiş ve anketin geri dönüş oranı % 90,48’dir.

### *Verilerin Analizi*

19 uzmandan gelen Delphi II anketinin tamamı değerlendirilmeye alınmıştır. Veriler SPSS paket programa girilerek Birinci Çeyrek (Ç1), Medyan (Md), Üçüncü Çeyrek (Ç3) ve Genişlik (R) değerleri alınarak analiz edilmiştir. Bu değerlerin alınması anketteki her bir maddeye yönelik görüş birliğinin sağlanıp sağlanmadığını ortaya koymak amacıyla kullanılmıştır. Genişlik değeri farkın az olması uzmanların o madde üzerinde uzlaştığını, fazla olması ise uzmanlar arasında o maddeye yönelik görüş birliğinin sağlanmadığını göstergesidir. Zelif ve Heldenbrand’a (1993) göre çeyrekler arası genişliği 1,2’nin altında olan maddelerde görüş birliğinin sağlandığı, 1,2 ve üstü bir değer olan maddelerde görüş birliğinin sağlanmadığı kabul edilebilir (aktaran Şahin, 2001). Uzmanlar arasında, bazı maddelerle ilgili görüş birliğinin sağlanamaması dikkate alınarak Delphi III uygulamasına ihtiyaç duyulmuştur.

### *Delphi III Anketinin Oluşturulması*

Delphi II uygulamasında uzmanların ankete vermiş oldukları cevaplar analiz edilerek Ç1, Md, Ç3 ve R değerleri belirlenmiştir. Delphi II anketinde yer alan maddelerde hiçbir değişiklik yapmadan karşılına, belirlenen istatistiksel analizlerle birlikte uzmanların Delphi II anketindeki maddelere vermiş oldukları cevaplarda eklenmiştir. Ayrıca uzmanların katılmadıkları maddelerle ilgili yapmış oldukları açıklamalar ve yorumlarda ayrı bir ek olarak uzmanlara gönderilmiştir.

Uzmanların, Delphi II anketine vermiş oldukları cevabı, istatistiksel analizleri ve açıklama ve yorumları inceledikten sonra düşüncelerinde değişiklik olması halinde cevaplarını ayrı bir sütuna yazmaları istenmiştir. Bu aşamada amaç uzmanların Delphi II anketine vermiş oldukları cevapları gözden geçirmelerine ve gerek gördükleri maddelerle ilgili görüşlerini değiştirmelerine fırsat vermektir.

## 2.3. Delphi III

### *Anketin Uzmanlara Gönderilmesi ve Uzmanlardan Geribildirim*

İstatistiksel analizlerin, uzmanların önceki ankete verdikleri cevapların ve uzmanların anketteki maddelerle ilgili yapmış oldukları açıklama ve yorumların yer aldığı Delphi III anketi 19 uzmana tekrar gönderilmiştir.

### *Verilerin Analizi*

19 uzmana gönderilen Delphi III anketine 18 uzman dönüş vermiştir. 6 uzman önceki ankete vermiş oldukları cevapları değiştirirken 12 uzman cevaplarında ısrar etmişlerdir. 6 uzmanın yeni cevaplarından ve geriye kalan 12 uzmanın eski cevaplarından elde edilen veriler SPSS paket programına girilerek analiz edilmiştir. Verilerin analizinde Ç1, Md, Ç3 ve R değerleri kullanılmıştır. Genişlik değeri 1,2 ve üzeri olan 11 maddede uzlaşma sağlanmadığı kabul edilmiş ve anketten

çıkarılmıştır. Ayrıca uzmanların katılmadıkları maddeler ile ilgili yaptıkları açıklama ve yorumlarda dikkate alınmış, 28 madde de bu aşamada anketten çıkartılmıştır. Atılan 28 maddeyle ilgili olarak, bazı maddelerin ölçülmesinin mümkün olmayacağı ya da çok güç olacağı dolayısıyla performans göstergesi şeklinde ifade edilemeyeceği ifade edilmiştir. 17 maddeyle ilgili olarak ise, belirlenen performans göstergesinin öğretmen adayına ancak hizmet öncesi ve hizmet içi eğitimle kazandırılabilceği, bu göstergelerin daha sürece girmeyen adaylarda bulunmasının mümkün olmadığı ifade edilmiştir. Bunlara ilave olarak uzmanlar bazı maddelerin diğer birkaç maddeyi kapsadığını, bunların birinin tercih edilmesinin gerektiğini ya da ifadenin daha kapsamlı bir şekilde ifade edilmesinin uygun olacağını vurgulamışlardır. Bu eleştiriler ve öneriler sonucunda anket için 8 standart alanı ve 56 performans göstergesi belirlenmiş ve ankete son hali verilmiştir.

### Bulgular

Bu bölümde, araştırma sonucunda elde edilen bulgular sunulmuştur. Öğretmen yetiştiren kurumlara yönelik giriş standartları delphi tekniğiyle belirlenmiştir. Teknik 3 aşamada gerçekleştirilmiş ve bulgularda bu aşamalara göre uygun olarak verilmiştir.

#### *Delphi I Uygulamasında Elde Edilen Bulgular*

Bu aşamada, araştırmaya katılan 24 uzmanın Delphi I anketinde yer alan 8 standart alanına yönelik vermiş oldukları cevaplar verilmiştir.

Delphi I uygulamasına katılan uzmanlar, öğretmen olmak isteyen adaylar için 56 farklı kişisel özellik belirtmişlerdir. Bu özelliklerin toplam sıklığı 151'dir. Uzmanların en fazla vurguladığı özellikler sabır (f=12), özgüven (f=10), hoşgörü (f=7), adalet (f=6), insan sevgisi (f=6), araştırmacı (f=6), dürüst (f=5) ve yeniliklere açık olma (f=5) olarak ifade edilmiştir. Bunların dışında uzmanlar öğretmen olmak isteyen adaylarda bulunması gereken özellikler saygılı, sorumluluk sahibi olma, eşitlikçi, yardımsever olma, demokratik, özsaygıya sahip olma olarak vurgulamışlardır.

Uzmanlar ilgi standart alanına yönelik 18 farklı görüş bildirmişlerdir. Bu görüşlerin toplam sıklık sayısı 52'dir. Uzmanların en fazla vurguladıkları özellik öğretmen olmak isteyen adayların mesleğini sevmesi (f=7) gelmektedir. Bunu sanat, spor vb. alanlara karşı ilgi duymaları (f=6), öğretmenlik mesleğini isteyerek tercih etmeleri (f=5), kitap okumaya yönelik ilgileri (f=5), toplumsal konulara karşı duyarlı olmaları (f=4), öğrenme karşı ilgileri (f=3), öğretmen olacağı alana yönelik ilgileri (f=3) takip etmektedir.

Araştırmaya katılan uzmanlar, öğretmen olmak isteyen adaylar için sağlık standart alanına yönelik 11 farklı özellik ifade etmişlerdir. 11 farklı özelliğin toplam sıklığı 46'dır. Uzmanlar öğretmen olmak isteyen adaylar için sağlıklı bir ruh haline sahip olma (f=17) özelliğini en sık ifade ettikleri özelliklerin başında gelmektedir. Öğretmen olmak isteyen adayların görme (f=6), konuşma (f=5), işitme (f=5) probleminin olmaması, herhangi bir ortopedik engelinin bulunmaması (f=5) uzmanlar tarafından sağlık konusunda ifade edilen diğer özelliklerdir. Bunların dışında bulaşıcı hastalığı olmama, nörolojik açıdan beyinle ilgili engelin bulunmaması, şizofren olmama ve temel sağlık bilgisine sahip olma özellikleri uzmanlar tarafından vurgulanmaktadır.

Bilgi standart alanına yönelik 16 farklı özellik belirtilmiştir. Bu özelliklerin toplam sıklık sayısı 63'tür. Öğretmen olmak isteyen adayların pedagojik bilgiye (f=12) ve öğretmen olmak istediği alana yönelik ön bilgiye sahip olması (f=11) gerektiği uzmanlar tarafından en fazla vurgulanan noktadır. Bunun yanında genel kültür ve dünya bilgisine sahip olması (f=8), Türkçeyi iyi bilmesi ve kullanabilmesi (f=6), kendi kültürünü iyi tanması (f=6) yine uzmanlar tarafından ifade edilen diğer özelliklerdir. Bazı uzmanlar ise öğretmen olmak isteyen adayların güncel olaylar hakkında sosyal, ekonomik, eğitim, teknolojik vb. konularda bilgi sahibi (f=4) ve sosyal bilimlerin (felsefe, sosyoloji ve psikoloji) temel kavramlarına hâkim olması (f=4) gerektiğini belirtmişlerdir. Bu özelliklere ilaveten ise uzmanlar özel gereksinimli öğrencilere nasıl yaklaşması gerektiğini ve onlara uygun öğretim yöntemlerini belirlemeyi bilme (f=3) ve öğretmenlik mesleğinin genel özelliklerini bilme (f=2) özelliklerini de belirtmişlerdir.

Uzmanlar tutum standart alanına yönelik 18 farklı özellik belirtmişler ve bu özelliklerin toplam tekrarlanma sıklığı 43'tür. Uzmanlar en fazla öğretmen olmak isteyen adayların farklılıkları olan bireylere yönelik kabul edici bir tutum içerisinde olması gerektiğini (f=9) ifade etmişlerdir. Uzmanların sık dile getirdiği diğer özellikler ise öğretmen olmak isteyen adayların demokratik bir tutuma (f=5), okula, öğrencilere ve öğretmenlik mesleğine yönelik olumlu tutuma sahip olması (f=5) gerektiğidir. Bazı uzmanlar ise mesleğini daha iyi yapabilmek için özveride bulunması (f=3), öğrencilerle pozitif sosyal ilişkiler kurması (f=2), temel etik değerlere sahip olması (f=2) ve öğretmenlik mesleğinin maddiyattan çok manevi yanına vurgu yapması (f=2) gerektiğini vurgulamışlardır. Ayrıca uzmanlar öğrenci öğrenmesi ve öğrenciye kazandırılacak davranışlarla ilgili yüksek beklentiye sahip olma, otoriteyi uygun bir şekilde kullanma, ideolojilerini sınıf ortamına yansıtma gibi özellikleri de belirtmişlerdir.

Çalışmada yer alan uzmanlar beceri standart alanına yönelik 29 özellik belirtmişlerdir. Bu özelliklerin toplam sıklığı 113'dür. Uzmanlar öğretmen olmak isteyen adaylarda bulunması gereken beceriler konusunda en sık ifade ettikleri özellikler iletişim (f=14), problem çözme (f=12), araştırma-inceleme (f=10), eleştirel (f=9), empati (f=9), yansıtıcı (f=7), güzel konuşma ve hitabet (f=6), işbirliği yapabilmek (f=6) ve öğretme (f=5) becerileridir. Bu becerileri bilimsel temelli davranabilme, yaratıcı düşünebilme, karar verme ve muhakeme becerileri takip etmektedir.

Uzmanlar teknoloji standart alanına yönelik 14 farklı özellik belirtmişlerdir. Bu özelliklerin toplam sıklığı 44'dür. Uzmanların çoğunluğu, teknoloji standart alanı başlığı altında öğretmen olmak isteyen adayların bilgi ve iletişim teknolojilerini kullanabilmelerini (f=12) ifade etmişlerdir. Buna ilaveten öğretim teknolojileri ve yardımcı teknolojilerini takip etmeleri (f=7), bilgi ve iletişim teknolojilerini takip etmeleri (f=7), öğretim teknolojileri ve yardımcı teknolojileri kullanabilmeleri (f=4), teknolojiyi kullanmaya karşı istekli olma (f=3) ve ihtiyaca uygun teknolojiyi seçme ve kullanabilme (f=3) uzmanlar tarafından ifade edilen diğer özelliklerdir.

Uzmanlar diğer standart alanına yönelik 5 özellik ifade etmişler ve bu özelliklerin toplam sıklığı 5'tir. Uzmanlar öğretmen olmak isteyen adayların mesleki gelişim konusunda duyarlı, yaşam boyu öğrenme konusunda bilgi sahibi, insan ilişkilerinde mutaassıp ve utangaç olmamaları gerektiğini, iyi bir dinleyici olmaları ve kendini mesleğine adanmaları gerektiğini vurgulamışlardır.

### ***Delphi II ve III Uygulamasından Elde Edilen Bulgular***

Delphi III uygulamasında kullanılan anket Delphi II'de kullanılan anketle aynıdır. Uzmanlara gönderilen ankette, Delphi II anketinin analiz sonuçları ve uzmanların Delphi II anketine vermiş oldukları cevaplar bulunmaktadır. Uzmanlar, diğer katılımcıların cevaplarını görebilecekleri gibi bir önceki ankete verdikleri cevapları da görebilecekler ve uzmanların katılmadıkları maddelerle ilgili yaptıkları açıklama ve yorumları da görme fırsatı bulacaklardır. Bu verileri göz önüne alarak cevaplarında değişiklik olması halinde uzmanlara cevaplarını değiştirme fırsatı verilmiştir. Bu aşamada, araştırmaya katılan uzmanların kaç tanesinin Delphi III anketinde kaç görüş değiştirdiği frekans verilerek, bu değişikliklerinin hangi maddelerde olduğu, değişikliğin nasıl gerçekleştiği ve genel olarak 18 uzmanın ankete vermiş oldukları cevapların genişlik değerleri sunulmuştur. Delphi III anketinde araştırmaya katılan uzmanların hangilerinin kaç tane görüş değiştirdiği Tablo 1'de verilmiştir.

**Tablo 1.** Uzmanlar Tarafında Yapılan Delphi III Anketindeki Değişiklerin Özeti

Delphi III uygulamasına katılan uzmanın numarası	Değişiklerin Sayısı (f)
1	1
2	2
3	0
4	2
5	0
6	0
7	21
8	0
9	0
10	10
11	0
12	0
13	0
14	0
15	8
16	0
17	0
18	Delphi III anketine cevap vermedi.
19	0
Toplam	44

Delphi uygulamasının üçüncü aşamasında 19 uzman araştırma katılmış ancak 18'i ankete cevap vermiştir. Bir uzman ise ankete cevap vermemiştir. Ankete cevap veren uzmanlardan 6'sı bir önceki anketteki cevaplarını değiştirmiş, geriye kalan 12 uzman cevapların herhangi bir değişiklik yapmamıştır. Yani cevaplarında ısrar etmişlerdir. Araştırmaya katılan birinci uzman Delphi III anketinde sadece bir maddede düşüncesini değiştirmiştir. İkinci ve dördüncü uzman 2 maddede, yedinci uzman 21 maddede, onuncu uzman 10 maddede, onbeşinci uzman 8 maddede görüşlerini değiştirmişlerdir. Toplamda, 6 uzman 44 maddede düşüncelerini değiştirmiştir.

**Tablo 2.** Delphi III Anketindeki Maddelerde Yapılan Değişiklikler

Madde Numarası	Madde	Değişiklik
A4	Yenilikleri öğrenmek için zaman ve emek harcar.	4'den 5
A5	Yenilikleri uygulamak amacıyla çevresel koşulları değiştirmek için çaba gösterir.	4'den 5
A8	Güçlü ve zayıf yönlerinin farkındadır.	3'ten 4
A27	Mesleki zorluklarla mücadele edebilme gücünü gösterir.	2'den 4
B4	Farklı türlerde eserler (edebiyat, bilimsel dergi, sosyoloji, vb.) okur.	4'den 5
B5	Öğrencileri ve ailelerini tanımaya, onları anlamaya isteklidir.	3'ten 5
B10	Sivil toplum kuruluşlarının faaliyetlerine katılır.	2'den 4
C1	Görevini yapmasını etkileyen ortopedik sorunu yoktur.	4'den 5
C2	Görevini yapmasını etkileyen görme sorunu yoktur.	4'den 5
C6	Temel sağlık bilgisine sahiptir.	1'den 5



**Tablo 2.** Devamı

<b>Madde Numarası</b>	<b>Madde</b>	<b>Değişiklik</b>
D4	Kendisini ve yakın çevresini etkileyen konularda bilgi sahibidir.	4'den 5
D8	Kendi alanı ile diğer alanları disiplinler arası bağlamda ilişkilendirir.	2'den 3
D11	Sosyal bilimlerle ilgili disiplinlerin ( felsefe, sosyoloji ve psikoloji gibi) temel kavramlarına sahiptir.	4'den 5
D12	Ülkenin farklı coğrafi alanlarının genel kültür özelliklerini bilir.	3'ten 4
D13	Öğretmenlik mesleğinin şimdiki ve gelecekteki statü, rol, sorumluluk gibi kavramları açıklar.	4'den 5 3'ten 4
D14	Temel düzeyde politik okuryazardır.	3'ten 4
D16	Gelecekle ilgili gerçekçi öngörülerde bulunur.	3'ten 2 3'ten 4
D17	Kendi inanç sistemini, felsefesini, kültürünü iyi tanır.	3'ten 5
D18	Yaşam boyu öğrenmenin önemini açıklar.	4'den 5 4'den 5
E1	Mesleğini daha iyi yapabilmek için gerektiğinde özveride bulunur.	2'den 1
E3	Eğitim ve öğrenme gibi konulardan konuşmaktan zevk alır.	4'den 5
E4	Öğrenciye kazandırılacak davranışlarla ilgili olarak yüksek beklentilere sahiptir.	3'ten 2
E12	Çevresinde yer alan insanlarla olumlu ilişkiler kurar.	4'ten 3
F4	Duygu, düşüncelerini yazılı ve sözlü anlatım yoluyla etkili biçimde anlatır.	4'den 5
F5	Bilgiyi kullanılabilir biçimlerde planlar ve yazar.	4'den 5 3'ten 4
F7	Bilimsel araştırma basamaklarına uygun bir araştırma tasarlar.	3'ten 2
F8	Grupla çalışma becerisine sahiptir.	4'den 5
F10	Yeni ve zor durumlar karşısında esnekler.	3'ten 4
F17	Uzak, yakın çevresindeki tanınmış ve başarılı olmuş girişimcileri tanır.	2'den 3
F18	Araştırma yapma ve sonuçlarını yorumlama becerisine sahiptir.	3'den 2 5'ten 4
F19	Kendisine yöneltilen eleştirileri tarafsızca değerlendirir.	4'ten 5 3'ten 4
F21	Özgün ürünler ortaya koymak için çaba sarf eder.	3'ten 4
F22	Bir problemi çözemediğinde, neden çözemediğini anlamak için kendini sorgular.	3'ten 4
F24	Bilgiyi önem sırasına koyar.	4'ten 5
G7	Teknolojik araçlardan yararlanarak güncel olayları (özellikle eğitim) takip eder ve kendince değerli olan içeriği seçer.	2'den 3
G8	Teknolojik araç gereçler tarafından ulaşılan bilgi kaynaklarının güvenilirliğini sorgular.	2'den 3

Tablo 2’de Delphi III uygulamasına katılan uzmanların düşüncelerini değiştirdiği maddeler yer almaktadır. Uzmanlar 36 madde düşüncelerini değiştirmişler ve toplam 44 görüş değişikliği bulunmaktadır. Bu değişikliklerin 4’ü kişisel özellik standart alanından, 3’ü ilgi, 3’ü sağlık, 9’u entelektüel düzey, 4’ü tutum, 11’i beceri ve 2’si teknoloji standart alanındandır.

Değişikliğin yapıldığı kişisel özellik, ilgi, sağlık ve teknoloji standart alanındaki maddelerin tamamında uzmanlar olumlu yönde düşüncelerini değiştirmişlerdir. Entelektüel düzey standart alanındaki bir maddede (D16), tutum standart alanındaki üç maddede (E1, E4, E12) ve beceri standart alanındaki üç maddede (F9, F18, F19) olumsuz yönde düşünce değişikliği olmuştur. Genel olarak değişiklik yapılan maddelerden 7’sinde uzmanlar olumsuz yönde görüşlerini değiştirirken 37’si olumlu yönde görüşlerini değiştirmiştir.

Olumsuz yönde değiştirilen maddelerden D16’ya uzman delphi II anketinde 3 değerini verirken delphi III anketinde 2 değerini vermiştir. Diğer olumsuz yönde değiştirilen maddelerde ise değerler sırasıyla E1 2’den 1’e, E4 3’den 2’ye, E12 4’den 3’e, F7 3’den 2’ye, F18 3’den 2’ye ve F19 5’den 4’e olarak değiştirilmiştir.

Bazı maddelerde birden fazla uzman görüş değişikliğine gitmiştir. Üç uzman B4 maddesinde değişiklik yaparken, D13, D16, D18, F5 ve F19 maddelerinde iki uzman düşünce değişikliğine gitmiştir.

Uzmanların Delphi II ve III anketinde yer alan kişisel özellik standart alanına verdikleri cevapların genişlik değerleri analiz sonuçları Tablo 3’de verilmiştir.

**Tablo 3.** Delphi II ve III Anketi Kişisel Özellik Standart Alanı Genişlik Değeri (R) Analiz Sonuçları

A. KİŞİSEL ÖZELLİK	Delphi III	Delphi II
	Genişlik Değeri	Genişlik Değeri
	R <sub>3</sub>	R <sub>2</sub>
A.1. Aniden ortaya çıkan stres kaynaklarını yönetir.	1	1
A.2. Ön yargılardan uzak kalır.	0	0
A.3. Sınıf içi ve dışı tartışmalarda saygı dilini kullanır.	0	0
A.4. Yenilikleri öğrenmek için zaman ve emek harcar.	0	0
A.5. Yenilikleri uygulamak amacıyla çevresel koşulları değiştirmek için çaba gösterir.	1	1
A.6. Her bireyin kendine özgü özellikleri olduğunu kabul eder.	0	0
A.7. Yenilikçi fikirler sunar ve ürünler tasarlar.	1	1
A.8. Güçlü ve zayıf yönlerinin farkındadır.	1	1
A.9. Başkalarının önünde rahatlıkla konuşur.	0	0
A.10. Bireysel çalışmalarda veya grup çalışmalarında üzerine düşen görevi yapar.	0	0
A.11. Çevresiyle uyumlu yaşamaya gayret eder.	1	1
A.12. Haklı, haksız davranışları ayırt eder ve adaletli davranır.	0	0
A.13. İnsanlara bir şeyler öğretmekten haz duyar.	0	0
A.14. Başkalarının (öğrenci, çalışma arkadaşı vb.) kendilerini güvenle ifade edebilecekleri ortamlar hazırlar.	1	1
A.15. Haksızlığa uğradığını düşündüğünde hakkını aramak için yollar arar.	0	0
A.16. Davranışları, evrensel değerlerle örtüşür.	0	0
A.17. Kendisiyle ilgili kararları başkalarına bağımlı olmadan alır.	2	2
A.18. Gerginlik yaratan durumlardan uzak durur.	2	2
A.19. Kendisiyle veya çalışma alanıyla ilgili karşılaştığı yeni durumları araştırır.	1	1
A.20. Günlük işlerini önem sırasına koyar.	1	1
A.21. Temel hak ve özgürlüklerini bilir ve davranışlarına yansıtır.	0	0

**Tablo 3.** Devamı

A. KİŞİSEL ÖZELLİK	Delphi III	Delphi II
	Genişlik Değeri	Genişlik Değeri
	R <sub>3</sub>	R <sub>2</sub>
A.22. Özel hayatın gizliliğine saygı duyar.	0	0
A.23. Hukukun bağımsızlığı, üstünlüğü konusuna vurgu yapar ve bunları davranışlarına yansıtır.	0	0
A.24. Bireysel ve toplumsal farklılıkları zenginlik olarak görür.	0	0
A.25. Yeni gelişmelere ilişkin bilgilere ulaşmasını sağlayacak yolları bilir.	1	1
A.26. Mesleki zorluklarla mücadele edebilme gücünü gösterir.	1	1

(R<1,2 ise uzlaşma sağlanmıştır.)

Tablo 3 incelendiğinde uzmanların, öğretmen olmak isteyen adaylar için belirledikleri performans göstergelerine verdikleri Delphi III ve Delphi II cevapları uzlaşma bakımından farklılaşmamaktadır. Uzmanların Delphi II anketinde uzlaşmaya varamadıkları “Kendisiyle ilgili kararları başkalarına bağımlı olmadan alır.” ve “Gerginlik yaratan durumlardan uzak durur.” performans göstergelerinde Delphi III anketinde de uzlaşma sağlanamamış (R=2) ve anketten çıkarılmasına karar verilmiştir.

**Tablo 4.** Delphi II ve III Anketi İlgi Standart Alanı Genişlik Değeri (R) Analiz Sonuçları

B. İLĞİ	Delphi III	Delphi II
	Genişlik Değeri	Genişlik Değeri
	R <sub>3</sub>	R <sub>2</sub>
B.1. Öğretmenlik mesleğini isteyerek seçer.	1	1
B.2. Düzenli kitap okur.	1	1
B.3. Eğitimle ve öğretmenlik mesleğiyle ilgili güncel gelişmeleri takip eder.	0	0
B.4. Farklı türlerde eserler (edebiyat, bilimsel dergi, sosyoloji, vb.) okur.	1	1
B.5. Öğrencileri ve ailelerini tanımaya, onları anlamaya isteklidir.	1	1
B.6. Toplumsal konulara karşı duyarlıdır.	0	0
B.7. Sosyal faaliyetlere (sanat, spor vb.) katılır.	1	1
B.8. Öğrenmeye karşı ilgi duyar.	0	0
B.9. Kendinden çok başkalarına yardım etmeyi düşünür.	1	1
B.10. Sivil toplum kuruluşlarının faaliyetlerine katılır.	2	2
B.11. Bilimsel araştırmalara ilgi duyar.	1	1

(R<1,2 ise uzlaşma sağlanmıştır.)

Uzmanların ilgi standart alanında yer alan performans göstergelerine verdikleri Delphi III ve Delphi II cevapları uzlaşma bakımından farklılaşmamaktadır. Delphi II anketinde uzlaşma sağlanamayan sivil toplum kuruluşlarının faaliyetlerine katılma (R=2) performans göstergesine Delphi III anketinde uzlaşma sağlanamamış ve anketten çıkarılmasına karar verilmiştir.

**Tablo 5.** Delphi II ve III Anketi Sağlık Standart Alanı Genişlik Değeri (R) Analiz Sonuçları

C. SAĞLIK	Delphi III	Delphi II
	Genişlik Değeri	Genişlik Değeri
	R <sub>3</sub>	R <sub>2</sub>
C.1. Görevini yapmasını etkileyen ortopedik sorunu yoktur.	4	3
C.2. Görevini yapmasını etkileyen görme sorunu yoktur.	4	4
C.3. Görevini yapmasını etkileyen işitme sorunu yoktur.	4	4
C.4. Görevini yapmasını etkileyen konuşma (kekemelik gibi) sorunu yoktur.	2	2
C.5. Günlük yaşamı derinden etkileyen sürekli bir ruhsal sorunu yoktur.	1	1
C.6. Temel sağlık bilgisine sahiptir.	2	2

(R<1,2 ise uzlaşma sağlanmıştır.)

Tablo 5'e göre, uzmanların sağlık standart alanında yer alan performans göstergelerine verdikleri delphi III ve delphi II cevapları sadece "Görevini yapmasını etkileyen ortopedik sorunu yoktur." göstergesinde farklılaşmaktadır. Göstergenin delphi II genişlik değeri 3 iken delphi III genişlik değeri 4 olmuştur. Yani uzmanların, bu performans göstergesiyle ilgili düşüncelerindeki farklılığın daha da arttığını göstermektedir. Diğer göstergelerde uzlaşma bakımından farklılaşma bulunmamaktadır.

Delphi II anketinde üzerinde uzlaşma sağlanamayan görevini yapmasını etkileyen ortopedik (R=4), görme (R=4), işitme (R=4), ve konuşma (R=2) sorunu olmama ile temel sağlık bilgisine sahip olma (R=2) performans göstergelerinde delphi III anketinde de yine uzlaşma sağlanamamıştır. Böylelikle bu performans göstergelerinin anketten çıkarılmasına karar verilmiştir.

**Tablo 6.** Delphi II ve III Anketi Entelektüel Düzey Standart Alanı Genişlik Değeri (R) Analiz Sonuçları

D. ENTELEKTÜEL DÜZEY	Delphi III	Delphi II
	Genişlik Değeri	Genişlik Değeri
	R <sub>3</sub>	R <sub>2</sub>
D.1. Türkçe dil bilgisi kurallarını bilir.	1	1
D.2. Alanıyla ilgili temel bilgilere hâkimdir.	1	1
D.3. Yeterli düzeyde genel kültür bilgisine sahiptir.	1	1
D.4. Kendisini ve yakın çevresini etkileyen konularda bilgi sahibidir.	1	1
D.5. Öğrenme ve gelişim psikolojisi hakkında temel düzeyde bilgi sahibidir.	1	1
D.6. Kendi kültürünün özelliklerini bilir.	0	0
D.7. Kültürel farklılıkların eğitim üzerinde etkisini kavrar ve bu kavrayışı günlük yaşamında kullanır.	0	0
D.8. Kendi alanı ile diğer alanları disiplinler arası bağlamda ilişkilendirir.	0	0
D.9. Güncel olaylar hakkında (sosyal, siyasal, ekonomik, eğitim, teknolojik vb.) bilgi sahibidir.	1	1
D.10. Ortaöğretimdeki temel derslerde ortalamanın üstünde bir nota sahiptir.	2	2
D.11. Sosyal bilimlerle ilgili disiplinlerin ( felsefe, sosyoloji ve psikoloji gibi) temel kavramlarına sahiptir.	1	1
D.12. Ülkenin farklı coğrafi alanlarının genel kültür özelliklerini bilir.	1	1
D.13. Öğretmenlik mesleğinin şimdiki ve gelecekteki statü, rol, sorumluluk gibi kavramları açıklar.	1	1
D.14. Temel düzeyde politik okuryazardır.	1	1

**Tablo 6.** Devamı

D. ENTELEKTÜEL DÜZEY	Delphi III	Delphi II
	Genişlik Değeri	Genişlik Değeri
	R <sub>3</sub>	R <sub>2</sub>
D.15. İçinde yaşadığı toplumun sorunlarını, problemlerini bilir ve onlara olası çözüm önerileri sunar.	0	0
D.16. Gelecekle ilgili gerçekçi öngörülerde bulunur.	1	1
D.17. Kendi inanç sistemini, felsefesini, kültürünü iyi tanır.	0	0
D.18. Yaşam boyu öğrenmenin önemini açıklar.	1	1

(R<1,2 ise uzlaşma sağlanmıştır.)

Uzmanların entelektüel düzey standart alanında yer alan performans göstergelerine verdikleri delphi III ve delphi II cevapları uzlaşma bakımından farklılaşmamaktadır. Uzmanların delphi II anketinde üzerinde uzlaşma sağlayamadıkları “Ortaöğretimdeki temel derslerde ortalamanın üstünde bir nota sahiptir.” (R=2) performans göstergesinde delphi III anketinde de uzlaşma sağlanamamış ve anketten çıkarılmasına karar verilmiştir.

**Tablo 7.** Delphi II ve III Anketi Tutum Standart Alanı Genişlik Değeri (R) Analiz Sonuçları

E. TUTUM	Delphi III	Delphi II
	Genişlik Değeri	Genişlik Değeri
	R <sub>3</sub>	R <sub>2</sub>
E.1. Mesleğini daha iyi yapabilmek için gerektiğinde özveride bulunur.	1	1
E.2. Öğrencileri arasında hiçbir konuda (din, dil, ırk, inanç, sosyoekonomik düzey, cinsiyet vb.) ayrımcılık yapmaz.	0	0
E.3. Eğitim ve öğrenme gibi konulardan konuşmaktan zevk alır.	1	1
E.4. Öğrenciye kazandırılacak davranışlarla ilgili olarak yüksek beklentilere sahiptir.	1	1
E.5. Farklılıkları olan bireylere yönelik (iş arkadaşı, öğrenci, veli vs) kabul edici tutum sahibidir.	0	0
E.6. İdeolojik tutumlarının sınıf içerisine yansımaları engeller.	0	0
E.7. Okula ve öğrencilere karşı olumlu tutuma sahiptir.	0	0
E.8. Din veya milliyet temeline göre değil, bilimsel esaslara göre karar verir.	0	0
E.9. Özel eğitime ihtiyaç duyan bireylere karşı duyarlıdır.	0	0
E.10. Konuşmalarında öğretmenlik mesleğinin manevi, model olma, her koşulda görev yapma ve meslek ahlakı yönüne vurgu yapar.	0	0
E.11. Bilimsel gelişmelere karşı olumlu tutuma sahiptir.	0	0
E.12. Çevresinde yer alan insanlarla olumlu ilişkiler kurar.	1	1
E.13. Karşısındakini dikkatli bir şekilde dinler.	0	0
E.14. Çevre sorunlarına duyarlıdır.	1	1

(R<1,2 ise uzlaşma sağlanmıştır.)

Tablo 7 incelendiğinde, uzmanların delphi III anketine verdikleri cevaplarla delphi II anketine verdikleri cevaplar uzlaşma bakımından farklılaşmamaktadır. Bu durumda uzmanlar delphi II anketine verdikleri cevaplarda ısrarcı olmuşlardır.

**Tablo 8.** Delphi II ve III Anketi Beceri Standart Alanı Genişlik Değeri (R) Analiz Sonuçları

F. BECERİ	Delphi III	Delphi II
	Genişlik Değeri	Genişlik Değeri
	R <sub>3</sub>	R <sub>2</sub>
F.1. Akıcı, duru ve anlaşılır bir diksiyona sahiptir.	1	1
F.2. Beden dilini etkili kullanır.	1	1
F.3. Anlaşılır biçimde konuşur.	0	0
F.4. Duygu, düşüncelerini yazılı ve sözlü anlatım yoluyla etkili biçimde anlatır.	0	1
F.5. Bilgiyi kullanılabilir biçimlerde planlar ve yazar.	0	1
F.6. Kendine özgü özellikleri objektif bir şekilde açıklar.	1	1
F.7. Bilimsel araştırma basamaklarına uygun bir araştırma tasarlar.	1	1
F.8. Grupla çalışma becerisine sahiptir.	0	1
F.9. Zamanını etkili kullanır.	0	0
F.10. Yeni ve zor durumlar karşısında esnektir.	0	0
F.11. Sorunlara yönelik kalıplaşmış çözümleri sorgular.	1	1
F.12. İletişim sorunlarının gerçek sebeplerine odaklanarak çözüm bulur.	0	1
F.13. Görüş ve düşüncelerinin altında yatan nedenleri açıklar.	1	1
F.14. Herhangi bir sorunu tespit eder.	1	1
F.15. Problemleri tanımlar.	1	0
F.16. Problemin çözümüne yönelik hipotezler ortaya atar.	1	1
F.17. Uzak, yakın çevresindeki tanınmış ve başarılı olmuş girişimcileri tanır.	2	2
F.18. Araştırma yapma ve sonuçlarını yorumlama becerisine sahiptir.	1	1
F.19. Kendisine yöneltilen eleştirileri tarafsızca değerlendirir.	0	0
F.20. Bilimsel temelli gelişimlere göre becerilerini günceller.	0	0
F.21. Özgün ürünler ortaya koymak için çaba sarf eder.	1	1
F.22. Bir problemi çözemediğinde, neden çözemediğini anlamak için kendini sorgular.	1	1
F.23. Herhangi bir iş veya işlemi sorgulayarak yapar.	1	1
F.24. Bilgiyi önem sırasına koyar.	1	1
F.25. Herhangi bir konunun veya metnin önem belirten ifadelerini yeni bir içerikle yeniden oluşturur.	1	1
F.26. Aniden gerçekleşen durumlar karşısında çözüm bulmaya yönelik karar alır.	1	1

(R<1,2 ise uzlaşma sağlanmıştır.)

Uzmanların, beceri standart alanında yer alan 5 performans göstergesine verdikleri cevapları uzlaşma bakımında farklılık göstermektedir. Diğer 21 performans göstergesinde ise herhangi bir farklılaşma meydana gelmemiştir.

“Duygu, düşüncelerini yazılı ve sözlü anlatım yoluyla etkili biçimde anlatır.”, “Bilgiyi kullanılabilir biçimlerde planlar ve yazar.”, “Grupla çalışma becerisine sahiptir.” ve “İletişim sorunlarının gerçek sebeplerine odaklanarak çözüm bulur.” performans göstergelerinin Delphi II analiz sonuçlarına göre genişlik değeri 1 iken Delphi III anketinin sonuçlarına göre bu değer 0 (sıfır) olmuştur. Bu durum uzmanların ilgili performans göstergelerinde uzlaşma derecelerinin arttığını göstermektedir.

“Problemleri tanımlar.” performans göstergesinde ise Delphi II analiz sonucu 0 (sıfır) iken Delphi III analiz sonucu 1 olmuştur. Bu durum da uzmanların ilgili performans göstergesinde uzlaşma derecelerinin azaldığını ortaya koymaktadır.

Uzmanların Delphi II anketinde üzerinde uzlaşma sağlayamadıkları uzak, yakın çevresindeki tanınmış ve başarılı olmuş girişimcileri tanıma (R=2) performans göstergesinde Delphi III anketinde uzlaşma sağlanamamış ve anketten çıkarılmasına karar verilmiştir.

**Tablo 9.** Delphi II ve III Anketi Teknoloji Standart Alanı Genişlik Değeri (R) Analiz Sonuçları

G. TEKNOLOJİ	Delphi III	Delphi II
	Genişlik Değeri	Genişlik Değeri
	R <sub>3</sub>	R <sub>2</sub>
G.1. Temel iletişim teknolojilerindeki yenilikleri takip eder.	1	1
G.2. Temel iletişim teknolojilerini kullanır.	1	1
G.3. Eğitim teknolojilerindeki yenilikleri takip eder.	1	1
G.4. Eğitim teknolojilerini kullanır.	1	1
G.5. Bilgi ve iletişim teknolojisini kullanarak mesleki gelişimine katkı sağlar.	1	1
G.6. İhtiyaca uygun teknolojiyi seçer ve kullanır.	0	0
G.7. Teknolojik araçlardan yararlanarak güncel olayları (özellikle eğitim) takip eder ve kendince değerli olan içeriği seçer.	1	1
G.8. Teknolojik araç gereçler tarafından ulaşılan bilgi kaynaklarının güvenilirliğini sorgular.	1	1
G.9. Teknolojik araçların kullanımını öğrenmeye isteklidir.	1	1
G.10. Alternatif iletişim kanalları (sosyal ağlar gibi) açar.	2	2
G.11. Teknolojik iletişim kurabilir ve ilgili araçları (e-posta gibi) kullanır.	1	1

(R<1,2 ise uzlaşma sağlanmıştır.)

Tablo 9'a göre, uzmanların teknoloji standart alanında yer alan performans göstergelerine verdikleri delphi III ve delphi II cevapları uzlaşma bakımından farklılaşmamaktadır. Uzmanların delphi II anketinde üzerinde uzlaşma sağlayamadıkları "Alternatif iletişim kanalları (sosyal ağlar gibi) açar" (R=2) performans göstergesinde delphi III anketinde de uzlaşma sağlanamamış ve anketten çıkarılmasına karar verilmiştir.

### Tartışma

Bu bölümde elde edilen bulgular, ilgili araştırma bulguları çerçevesinde tartışılmıştır. Araştırma sonucunda ortaya çıkan bulgular, öğretmenlerin genel olarak bilişsel ve duyuşsal özelliklerini ortaya koyan performans göstergeleridir. Bu bağlamda farklı standart alanları ortaya çıkmıştır. Bunlardan biri kişisel özellik standart alanıdır. Araştırmanın bu alanında ortaya çıkan bulgular literatürdeki diğer ilgili araştırmalarla (Das vd., 1996; Wilson ve Cameron, 1996; Tezer, 1998; Pozo-Munoz vd., 2000; Çetin, 2001; Senemoğlu, 2001; Kızıltepe, 2002; Yoncalık, 2002; Aydoğdu, 2003; Tekişik, 2003; Çelikten, Şanal ve Yeni, 2005; Sarpkaya, 2005; Arnon ve Reichel, 2007; Genç, 2007; Oktar ve Yazçayır, 2008; Demircioğlu, Mutluer ve Demircioğlu, 2011; Çalışkan, Işık ve Saygın, 2013; Keskin, 2013) bu yönüyle benzerlik göstermektedir. İlgili çalışmalarda, iyi bir öğretilerde bulunması gereken özellikleri genel olarak sabırlı, hoşgörülü, insan sevgisine sahip, farklılıklara saygılı, espirili, açık fikirli, ön yargılardan uzak, vb. olarak vurgulanmaktadır.

Araştırma sonucunda diğer standart alanlarında ortaya çıkan bulgular, diğer ilgili araştırmalarla (Bayrak, 2001; Halis, 2002; Gündüz ve Odabaşı, 2004; Yapıcı ve Yapıcı, 2004; Özabacı ve Acat, 2005; Arslan ve Özpınar, 2008; Ubuz ve Sarı, 2009; Yörük ve Tezcan, 2009; Taşkaya, 2012; Keskin, 2013; Ulusoy, 2013) benzerlik göstermektedir. Yapılan araştırmalar genellikle iyi bir öğretmenin diksiyonu düzgün olmalı, mesleğini sevmeli, eğitimde kullanılan teknolojik araçları kullanabilmeli ve kullanmaya istekli olmalı, anadiline sahip olmalı, sağlıklı bir ruh yapısı olmalı, öğrencilerinin farklılıklarına karşı tarafsız olmalı, öğretmenlik mesleğine yönelik olumlu tutuma sahip olması gibi

özellikleri vurgulamışlardır. Bunun yanında beden dilini etkili kullanma, sosyal sorunlara karşı duyarlı olmalı, kültürel değerlerinin farkında olmalı, kitap okuma alışkanlığı olmalı gibi özellikler ifade edilmiştir.

Yapılan araştırmalar incelendiğinde öğretmen olmak isteyen bireylerde bulunması gereken özellikler çoğunlukla benzerlik göstermektedir. Dolayısıyla öğretmen yetiştiren kurumlara öğrenci alımı yapılırken bu özelliklerin dikkatle üzerinde düşünülmesi gerektiği vurgulanabilir.

### Sonuç

Öğretmen yetiştiren kurumlar için giriş standart alanlarının ve performans göstergelerinin belirlenmeye çalışıldığı bu araştırmada üç türlü delphi tekniği sonucunda elde edilen sonuçlar aşağıdaki gibidir.

Üçüncü tur sonunda elde edilen istatistiksel veriler sonucunda uzlaşma sağlanamayan maddeler anket çıkarılmıştır. Ayrıca uzmanlar tarafından uzlaşma sağlanan bazı maddelere yönelik gelen eleştiriler doğrultusunda ankettten çıkarılmasına bazılarında ise ifade değişikliğine gidilmiştir. Bunun yanında araştırmaya katılan uzmanlar entelektüel düzey standart alanında yer alan 3 maddenin alan bilgisi olarak isimlendirilen yeni bir standart alanı kapsamında değerlendirilmesinin daha uygun olacağı ifade edilmiştir. Bu bağlamda entelektüel düzey standart alanında yer alan 3 madde alan bilgisi standart alanında yer almıştır. Sonuç olarak öğretmen olmak isteyen adaylara yönelik öğretmen yetiştiren kurumlar için belirlenen 8 standart alanı ve 56 performans göstergesi ortaya çıkmıştır.

Araştırmada kişisel özellik standart alanında 10 performans göstergesi ortaya çıkmıştır. Bu alanda uzmanlar tarafından belirlenen performans göstergeleri şöyledir:

- ✓ Ön yargılardan uzak kalır.
- ✓ Sınıf içi ve dışı tartışmalarda saygı dilini kullanır.
- ✓ Her bireyin kendine özgü özellikleri olduğunu kabul eder.
- ✓ Yenilikçi fikirler sunar ve ürünler tasarlar.
- ✓ Güçlü ve zayıf yönlerinin farkındadır.
- ✓ Başkalarının önünde rahatlıkla konuşur.
- ✓ Çatışma kültüründen çok uzlaşma kültürünü benimser.
- ✓ İnsanlara bir şeyler öğretmekten haz duyar.
- ✓ Davranışları, evrensel değerlerle örtüşür.
- ✓ Bireysel ve toplumsal farklılıkları zenginlik olarak görür.

İlgi standart alanında 7 performans göstergesi yer almaktadır. İlgili alanda uzmanların belirttiği performans göstergeleri şöyledir:

- ✓ Öğretmenlik mesleğini isteyerek seçer.
- ✓ Kitap okuma alışkanlığına sahiptir.
- ✓ Eğitimle ve öğretmenlik mesleğiyle ilgili güncel gelişmeleri takip eder.
- ✓ Farklı türlerde eserler (edebiyat, bilimsel dergi, sosyoloji, vb.) okur.
- ✓ Toplumsal konulara karşı duyarlıdır.
- ✓ Sosyal faaliyetlere (sanat, spor vb.) katılır.
- ✓ Öğrenmeye karşı ilgi duyar.



Araştırmada sağlık standart alanında “Günlük yaşamı derinden etkileyen sürekli bir ruhsal sorunu yoktur.” performans göstergesi ortaya çıkmıştır. Ayrıca alan bilgisi standart alanında ise 3 performans göstergesi yer almaktadır. Bunlar;

- ✓ Öğrenme ve gelişim psikolojisi hakkında temel düzeyde bilgi sahibidir.
- ✓ Kendi alanı ile diğer alanları disiplinler arası bağlamda ilişkilendirir.
- ✓ Alanıyla ilgili temel bilgilere hâkimdir.

Araştırma sonucunda entelektüel düzey standart alanı ile ilgili 8 performans göstergesi belirlenmiştir. Bu alanda uzmanların belirttiği performans göstergeleri şöyledir:

- ✓ Türkçe dil bilgisi kurallarını bilir.
- ✓ Yeterli düzeyde genel kültür bilgisine sahiptir.
- ✓ Kendi kültürünün özelliklerini bilir.
- ✓ Kültürel farklılıkların eğitim üzerinde etkisini kavrar ve bu kavrayışı günlük yaşamında kullanır.
- ✓ Güncel olaylar hakkında (sosyal, siyasal, ekonomik, eğitim, teknolojik vb.) bilgi sahibidir.
- ✓ Sosyal bilimlerle ilgili disiplinlerin ( felsefe, sosyoloji ve psikoloji gibi) temel kavramlarına sahiptir.
- ✓ Öğretmenlik mesleğinin şimdiki ve gelecekteki statü, rol, sorumluluk gibi kavramlarını açıklar.
- ✓ Yaşam boyu öğrenmenin önemini açıklar.

Araştırmada tutum standart alanında 8 performans göstergesi yer almaktadır. İlgili alanda uzmanlar tarafından belirtilen performans göstergeleri şöyledir:

- ✓ Mesleğini daha iyi yapabilmek için gerektiğinde özveride bulunur.
- ✓ Öğrencileri arasında hiçbir konuda (din, dil, ırk, inanç, sosyoekonomik düzey, cinsiyet vb.) ayrımcılık yapmaz.
- ✓ Eğitim ve öğrenme gibi konulardan konuşmaktan zevk alır.
- ✓ İdeolojik tutumlarının sınıf içerisine yansımalarını engeller.
- ✓ Din veya milliyet temeline göre değil, bilimsel esaslara göre karar verir.
- ✓ Özel eğitime ihtiyaç duyan bireylere karşı duyarlıdır.
- ✓ Çevresinde yer alan insanlarla olumlu ilişkiler kurar.
- ✓ Karşısındakini dikkatli bir şekilde dinler.

Araştırma sonucunda beceri standart alanı ile ilgili 9 performans göstergesi belirlenmiştir. Bu alanda uzmanların belirttiği performans göstergeleri şöyledir:

- ✓ Akıcı, duru ve anlaşılır bir diksiyona sahiptir.
- ✓ Beden dilini etkili kullanır.
- ✓ Duygu, düşüncelerini yazılı ve sözlü anlatım yoluyla etkili biçimde anlatır.
- ✓ Bilgiyi kullanılabilir biçimlerde planlar ve yazar.
- ✓ Grupla çalışma becerisine sahiptir.
- ✓ Sorunlara yönelik kalıplaşmış çözümleri sorgular.
- ✓ İletişim sorunlarının gerçek sebeplerine odaklanarak çözüm bulur.
- ✓ Bilimsel temelli gelişimlere göre bilgilerini günceller.
- ✓ Eylemlerinde sorgulama sürecini işe koşar.

Teknoloji standart alanında on performans göstergesi yer almaktadır. İlgili alanda uzmanların belirttiği performans göstergeleri şöyledir:

- ✓ Temel iletişim teknolojilerindeki yenilikleri takip eder.
- ✓ Temel iletişim teknolojilerini kullanır.
- ✓ Eğitim teknolojilerindeki yenilikleri takip eder.
- ✓ Eğitim teknolojilerini kullanır.
- ✓ Bilgi ve iletişim teknolojisini kullanarak mesleki gelişimine katkı sağlar.
- ✓ İhtiyaca uygun teknolojiyi seçer ve kullanır.
- ✓ Teknolojik araçlardan yararlanarak güncel olayları (özellikle eğitim) takip eder ve kendince değerli olan içeriği seçer.
- ✓ Teknolojik araç gereçler tarafından ulaşılan bilgi kaynaklarının güvenilirliğini sorgular.
- ✓ Teknolojik araçların kullanımını öğrenmeye isteklidir.
- ✓ Teknolojik iletişim kurabilir ve ilgili araçları (e-posta gibi) kullanır.

### Öneriler

Bu bölümde, ortaya çıkan sonuçlar doğrultusunda uygulamaya ve araştırmacılara yönelik çeşitli önerilerde bulunulmuştur.

- 1) Öğretmen yetiştiren kurumlara öğrenci alımında bilişsel ve duyuşsal özellikleri birlikte değerlendirilmelidir. Dolayısıyla mevcut üniversite seçme ve yerleştirme sınavları olan LYS ve YGS daha çok bilişsel özellikleri ölçerken duyuşsal özellikler dikkate alınmamaktadır. Bu noktada ortaya çıkan eksiliği araştırma bulgusu olan standart alanlarının ve performans göstergelerinin tamamlayacağı düşünülmektedir. Bu bağlamda ortaya çıkan sonuçlar öğretmen yetiştiren kurumlara öğrenci seçiminde kullanılabilir.
- 2) Araştırma sonucunda ortaya çıkan sonuçlar, öğretmen olmak isteyen adaylarda bulunması gereken performans göstergesi olarak ifade edilmiştir. Dolayısıyla öğretmen olacak bireyde bu özelliklerin bulunması nitelik bakımından önemlidir. Belirlenen performans göstergeleri incelendiğinde bu performans göstergelerinin özellikle, kapatılan Anadolu Öğretmen Liseleri aracılığıyla bireye kazandırılabilmesi düşünülebilir. Bu bağlamda Anadolu Öğretmen Liseleri'nin kapatılması yerine eğitim programlarının yeniden gözden geçirilerek bu özellikleri kazandırabilecek nitelikte geliştirilmesinin/güncellenmesinin daha katkı sağlayıcı olabileceği düşünülmektedir.
- 3) Mevcut üniversiteye giriş sınavının sadece bilişsel düzeydeki özellikleri ölçtüğü düşünüldüğünde duyuşsal düzeydeki özellikleri ölçmede öğretmen yetiştiren kurumlar için tek başına yetersiz kaldığı görülmektedir. Öğretmen yetiştiren kurumlar öğrencilerini seçerken mevcut merkezi sınav uygulamasının yanında öğretmen olmak isteyen adaylardan bulunması gereken bazı özellikleri de (Kişisel özellik, ilgi, sağlık, alan bilgisi, entelektüel düzey, tutum, beceri ve teknoloji) dikkate alacak alternatif uygulamalara yer vermesi gerekmektedir.
- 4) Performans göstergeleri aracılığıyla öğretmen olmak isteyen adayların bu göstergelere ne derece sahip olduğu belirlenebilir. Dolayısıyla adayların güçlü ve zayıf yönleri ortaya çıkarılabilir. Öğretmen yetiştiren kurumda, adayların bu zayıf özelliklerini geliştirmeye/tamamlamaya yönelik programlar geliştirilebilir.
- 5) Bu çalışmada, öğretmen yetiştiren kurumlara giriş standartları belirlenirken çalışma grubu olarak öğretim üyeleri belirlenmiştir. İlgili konuyla yapılacak benzer çalışmalarda paydaş olarak öğretmenler, eğitim yöneticileri vb. çalışma grubuna eklenerek çalışma grubu zenginleştirilebilir.

## Kaynakça

- Açıkgöz, K. Ü. (2004). *Etkili öğrenme ve öğretme*. İzmir: Eğitim Dünyası.
- Adıgüzel, A. (2005). Avrupa Birliğine uyum sürecinde öğretmen niteliklerinde yeni bir boyut: bilgi okuryazarlığı. *Milli Eğitim*, 167, 355-364.
- Adıgüzel, A. (2008). *Eğitim fakültelerinde öğretmen eğitimi program standartlarının gerçekleşme düzeyi* (Yayımlanmamış doktora tezi). Anadolu Üniversitesi, Eğitim Bilimleri Enstitüsü, Eskişehir.
- Arnon, S. ve Reichel, N. (2007). Who is the ideal teacher? Am I? Similarity and difference in perception of students of education regarding the qualities of a good teacher and of their own qualities as teachers. *Teachers And Teaching: Theory And Practice*, 13(5), 441-464.
- Arslan, S. ve Özpınar, İ. (2008). Öğretmen nitelikleri: İlköğretim programlarının beklentileri ve eğitim fakültelerinin kazandırdıkları. *Necatibey Eğitim Fakültesi Elektronik Fen ve Matematik Eğitimi Dergisi (EFMED)*, 2(1), 38-63.
- Aydoğdu, M. (2003). *Ergenlerin öğretmen ve ideal öğretmen algılarının incelenmesi* (Yayımlanmamış yüksek lisans tezi). Ankara Üniversitesi, Eğitim Bilimleri Enstitüsü, Ankara.
- Baskin, M. K., Ross, S. M. ve Smith, D. L. (1996). Selecting successful teachers: The predictive validity of the urban teacher selection interview. *The Teacher Educator*, 32, 1-21.
- Bayrak, C. (2001). *Öğretmenlik mesleğine giriş*. Ankara: PegemA Yayınları.
- Beswick, R. (1990). *Evaluating educational programs: ERIC Digest Series Number EA 54*. ERIC veritabanından erişildi (ED324766).
- Bıkmaz, F. H. ve Güler, D. S. (2002). Velilerin sınıf öğretmenlerinden beklentileri ve sınıf öğretmenlerinin bu beklentilere uygunluğu. *Kuram ve Uygulamada Eğitim Bilimleri*, 2(2), 445-472.
- Bilen, M. (1996). *Plandan uygulamaya öğretim* (4. bs.). Ankara: Özel Yayınları.
- Çakmak, M. (2009). Prospective teacher' thoughts on characteristics of an "effective teacher". *Education and Science*, 34(153), 74-82.
- Çalışkan, M., Işık, A. N. ve Saygın, Y. (2013). Öğretmen adaylarının ideal öğretmen algıları. *Elementary Education Online*, 12(2), 575-584.
- Çelikten, M., Şanal, M. ve Yeni, Y. (2005). Öğretmenlik mesleği ve özellikleri. *Erciyes Üniversitesi Sosyal Bilimler Enstitüsü Dergisi*, 19(2), 207-237.
- Çermik, H., Doğan, B. ve Şahin, A. (2010). Sınıf öğretmenliği öğretmen adaylarının öğretmenlik mesleğini tercih sebepleri. *Pamukkale Üniversitesi Eğitim Fakültesi Dergisi*, 28, 201-212.
- Çetin, B. (2012). İlköğretim öğretmen adaylarının profillerinin çeşitli değişkenler açısından incelenmesi. *İlköğretim Online*, 11(3), 596-610.
- Çetin, Ş. (2001). İdeal öğretmen üzerine bir araştırma. *Millî Eğitim Dergisi*, 149. 14 Mart 2013 tarihinde <http://oyegm.meb.gov.tr> adresinden erişildi.
- Das, M., El-Sabban, F. ve Bener, A. (1996). Student and faculty perceptions of the characteristics of an ideal teacher in a classroom setting. *Medical Teacher*, 18(2), 141-146.
- Demircioğlu, İ. H., Mutluer, C. ve Demircioğlu, E. (2011). Sosyal bilgiler öğretmen adaylarının demokratik öğretmen nitelikleri hakkındaki görüşleri. *Kastamonu Eğitim Dergisi*, 19(2), 577-586.
- Demirel, Ö. (2006). *Eğitimde program geliştirme* (9. bs.). Ankara: PegemA Yayıncılık.
- Ercoskun, M. H. ve Nalçacı, A. (2009). Sınıf öğretmeni adaylarının ÖSS, akademik ve KPSS başarılarının çeşitli değişkenler açısından incelenmesi. *Kastamonu Eğitim Dergisi*, 17(2), 479-486.
- Erdemir, N. (2010). Fizik öğretmeni adaylarının bölümü tercih nedenleri ve mekanik konularında akademik başarı düzeylerine etkisi. *Erzincan Eğitim Fakültesi Dergisi*, 12(1), 1-14.
- Erişti, B. (2004). *Avrupa Kalite Yönetimi Vakfı mükemmellik modelinin eğitim fakülteleri için uyarlaması* (Yayımlanmamış doktora tezi). Anadolu Üniversitesi, Eğitim Bilimleri Enstitüsü, Eskişehir.

- Eskicumalı, A. (2002). Eğitim, öğretim ve öğretmenlik mesleği. Y. Özden (Ed.). *Öğretmenlik mesleğine giriş*. Ankara: PegemA Yayıncılık.
- Genç, S. Z. (2007). Öğrenci algılarına göre ideal bir öğretim elemanında bulunması gereken özellikler. *Milli Eğitim*, 173, 210-218.
- George, P. ve Kathyryne, M. S. (1996). *An examination of admission criteria to programs of teacher education*. ERIC veritabanından erişildi (ED401278).
- Guyton, E. ve Farokhi, E. (1987). Relationships among academic performance, basic skills, subject matter knowledge and teaching skills of teacher education graduates. *Journal of Teacher Education*, 38, 37-42.
- Günay, D. ve Gür, B. S. (2009). *Dünyada üniversiteye giriş sistemleri ve ÖSS*. Türkiye'nin 2023 Vizyonunda Üniversiteye Giriş Sistemi Kongresi, Atılım Üniversitesi, Ankara.
- Gündüz, Ş. ve Odabaşı, F. (2004). Bilgi çağında öğretmen adaylarının eğitiminde öğretim teknolojileri ve materyal geliştirme dersinin önemi. *The Turkish Online Journal of Educational Technology*, 3(1), 43-48.
- Gürbüz, H. ve Sülün, A. (2004). Türkiye'de biyoloji öğretmenleri ve biyoloji öğretmen adaylarının nitelikleri. *Milli Eğitim Dergisi*, 161.
- Haberman, M. (1987). *Recruiting and selecting teachers for urban schools*. Reston, VA: Association of Teacher Educators.
- Halis, İ. (2002). *Demokratik sınıf ortamı için profesyonel sınıf yönetimi* (2. bs.). Konya: Mikro Yayınları.
- Hotaman, D. (2011). Eğitim fakülteleri kendi öğrencilerini seçebilir mi. *Kuramsal Eğitimbilim*, 4(1), 126-136.
- Jacobowitz, T., Delorenzo, L. ve Adirim, M. (2000). *Incorporating concerns for diversity and social justice in admissions decisions*. ERIC veritabanından erişildi (ED477735).
- Kaya, Y. K. (1984). *İnsan yetiştirme düzenimiz (Genişletilmiş 4. bs.)*. Ankara: Hacettepe Üniversitesi Sosyal ve İdari Bilimler Döner Sermaye İşletmesi.
- Keskin Y. (2013). Mesleki yeterliklerin kazanılma sürecinde öğretmen adaylarının görüşlerinin değerlendirilmesi. *Turkish Studies*, 8(3), 319-339.
- Kızıltepe, Z. (2002). İyi ve etkili öğretmen. *Eğitim ve Bilim*, 27(126), 10-14.
- Mikitovics, A. ve Crehan, D. K. (2002). Pre-professional skills test scores as college of education admission criteria. *The Journal of Educational Research*, 95(4), 215-223.
- Ok, A. (1991). *The determination of admission standards for teacher training program: A delphi study* (Yayımlanmamış doktora tezi). Orta Doğu Teknik Üniversitesi, Sosyal Bilimler Enstitüsü, Ankara.
- Oktar, İ. ve Yazçayır, N. (2008). Öğrencilere göre etkili öğretmen özellikleri. *Milli Eğitim*, 80, 8-23.
- Oktay, A. ve Unutkan, Ö. P. (2008, Mart 22). *Çağdaş bir okul veya kurum olma sürecinde öğretmenlik*. Psikoloji Sempozyumu, Kültür Üniversitesi, Fen-Edebiyat Fakültesi, Psikoloji Bölümü, İstanbul.
- Olstad, R. G. Beal, J. L. ve Marrett, A. V. (1987). Predictive validity of GPA, CAT and NTE science specialty tests on scores of a performance based student teaching evaluation instrument (Teacher Education Research Center Report No. 87-1). Seattle, WA: University of Washington.
- Özabacı, N. ve Acat, B. (2005). Öğretmen adaylarının kendi özellikleri ile ideal öğretmen özelliklerine dönük algılarının karşılaştırılması. *Kuram ve Uygulamada Eğitim Yönetimi*, 42, 211-236.
- Özsoy, G., Özsoy, S., Özkara, Y. ve Memiş, D. A. (2010). Öğretmen adaylarının öğretmenlik mesleğini tercih etmelerinde etkili olan faktörler. *İlköğretim Online*, 9(3), 910-921, 2010.
- Özsoy, S. ve Ünal, I. L. (Ed.). (2010). *Türkiye'de eğitim bilimleri ve öğretmen yetiştirme: Bir yol ayrımı öyküsü. Eğitim Bilimleri Felsefesine Doğru*. Ankara: Tan Kitabevi Yayınları.
- Pozo-Munoz, C., Rebolloso-Pacheco, E. ve Fernandez-Ramirez, B. (2000). The "ideal teacher" implications for student evaluation of teacher effectiveness. *Assessment & Evaluation in Higher Education*, 25(3), 253-263.

- Quinn, P. (1986). *Utilization-focused evaluation*. Newbury Park, CA: Sage Publications.
- Riggs, I. M. ve Riggs, M. L. (1990, Şubat). *A test of the validity of selected predictors of student success in a teacher education program*. ERIC veritabanından erişildi (ED324324).
- Russel, J. S., Persing, D. L., Dunn, J. A. ve Rankin, R. J. (1990). Focusing on the selection process: A field study of the measures that influence admission decisions. *Educational and Psychological Measurement*, 50, 901-913.
- Sackman, H. (1975). *Delphi critique: Expert opinion*. Lexington, MA: Lexington Books.
- Sağlam, M. ve Adıgüzel, A. (2009). Eğitim fakültelerinde öğretmen eğitimi program standartlarının gerçekleştirme düzeyi. *Dumlupınar Üniversitesi Sosyal Bilimler Dergisi*, 23, 303-314.
- Sağlam, M. ve Kürüm, D. (2005). Türkiye ve Avrupa Birliği ülkelerinde öğretmen eğitiminde yapısal düzenlemeler ve öğretmen adaylarının secimi. *Milli Eğitim Dergisi*, 33(167). 12 Ağustos 2013 tarihinde [http://dhgm.meb.gov.tr/yayimlar/dergiler/Milli\\_Egitim\\_Dergisi/167/index3-kurum.htm](http://dhgm.meb.gov.tr/yayimlar/dergiler/Milli_Egitim_Dergisi/167/index3-kurum.htm) adresinden erişildi.
- Salzman, S. A. (1991). *Selecting the qualified: Predictors of student teacher performance*. ERIC veritabanından erişildi (ED330672).
- Sarpkaya, R. (2005). Bir meslek olarak öğretmenlik. M. Gürsel ve M. Hesapçioğlu (Ed.). *Öğretmenlik mesleğine giriş* (2. bs.). Konya: Eğitim Kitabevi.
- Senemoğlu, N. (2001, 11-13 Ocak). Öğrenci görüşlerine göre öğretmen yeterlikleri. *Eğitimde Yansımalar: VI*. Ankara: Öğretmen H. Hüseyin Tekişik Eğitim Araştırma ve Geliştirme Vakfı.
- Sheehman, Z. ve Godfried, L. (1993). Assessing the performance and personel traits of teacher education students by a group assesment procedure: A study of concurrent and consruct validity. *Journal of Teacher Education*, 44(2), 130-138.
- Sherman, B. R. ve Blaackman, R. T. (1975). Personal characteristics and teaching effectiveness og college faculty. *Journal of Educational Psychology*, 67, 124-131.
- Şahin, A. E. (2001). Eğitim araştırmalarında delphi tekniğinin kullanımı. *Hacettepe Üniversitesi Eğitim Fakültesi Dergisi*, 20, 215-220.
- Şara, P. ve Kocabaş, A. (2012). Sınıf öğretmeni adaylarının sınıf öğretmenliğini tercih nedenleri ve aldıkları eğitimle ilgili görüşleri. *Turkish International Journal of Special Education and Guidance & Counseling*, 1(2), 8-17.
- Taşkaya, S. M. (2012). Nitelikli bir öğretmende bulunması gereken özelliklerin öğretmen adaylarının görüşlerine göre incelenmesi. *Sosyal Bilimler Enstitüsü Dergisi*, 2(33), 283-298.
- Tekişik, H. H. (2003). Öğretmenin kişisel yeterlikleri. *Eğitime Yansımalar: VII Çağdaş Eğitim Sistemlerinde Öğretmen Yetiştirme Sempozyumu Kitabı* içinde (s. 169). Ankara: Tekişik Yayıncılık.
- Telli, S., Brok, P. ve Çakıroğlu, J. (2008). Teachers' and students' perceptions of the ideal teacher. *Education and Science*, 33(149), 118-129.
- Tezer, F. (1998). *İdeal öğretmenin kişilik özellikleri* (Yayımlanmamış yüksek lisans tezi). Marmara Üniversitesi, Sosyal Bilimler Enstitüsü, İstanbul.
- Ubuz, B. ve Sarı, S. (2008). Sınıf öğretmeni adaylarının öğretmenlik mesleğini seçme nedenleri. *Pamukkale Üniversitesi Eğitim Fakültesi Dergisi*, 24, 113-119.
- Ubuz, B. ve Sarı, S. (2009). Sınıf öğretmeni adaylarının iyi öğretmen olma ile ilgili görüşleri. *Ondokuz Mayıs Üniversitesi Eğitim Fakültesi Dergisi*, (28), 53-61.
- Ulusoy, M. (2013). Sınıf öğretmeni adaylarının ideal öğretmen ve mesleki yeterliklerle ilgili değerlendirmeleri. *Uşak Üniversitesi Sosyal Bilimler Dergisi*, 6(4), 324-341.
- Uras, M. ve Kunt, M. (2005, 28-30 Eylül). *Öğretmen adaylarının öğretmenlik mesleğinden beklentileri ve beklentilerinin karşılanmasını umma düzeyleri*. XIV. Eğitim Bilimleri Kongresi'nde sunulmuş bildiri, Pamukkale Üniversitesi, Eğitim Fakültesi, Denizli.

- Ünal, S. ve Ada, S. (2000). *Sınıf yönetimi*. İstanbul: M. O. Teknik Eğitim Fakültesi Döner Sermaye İşletmesi Matbaa Birimi.
- Üstüner, M., Demirtaş, H. ve Cömert, M. (2009). The attitudes of prospective teachers towards the profession of teaching. *Education and Science*, 34(151), 140-155.
- Vaughn, M., Everhart, B., Sharpe, T. ve Schimmel, C. (2000). Incorporating a multisource assessment approach in a teacher education program. *Education*, 121(2), 339-347.
- Wilson, S. ve Cameron, R. (1996). Student teacher perceptions of effective teaching: A developmental perspective. *Journal of Education for Teaching*, 22(2), 181-195.
- Yapıcı, Ş. ve Yapıcı, M. (2004). Ruh sağlığı yerinde insan. *Bilim, Eğitim ve Düşünce Dergisi*, 4(2).
- Yoncalık, O. (2002). *Orta öğretimde okuyan sporcu öğrencilerin ideal öğretmen profilini algılama biçimleri (Kırıkkale il örneđi)* (Yayımlanmamış yüksek lisans tezi). Kırıkkale Üniversitesi, Sağlık Bilimleri Enstitüsü, Kırıkkale.
- YÖK. (2007). *Öğretmen yetiştirme ve eğitim fakülteleri (1982-2007)*. Ankara: Yükseköğretim Kurumu.
- Yörük, D. ve Tezcan, H. (2009). Öğrenci görüşlerine göre etkili öğretmenin özellikleri. *Milli Eğitim*, (183), 219-227.