



## Türkiye’de Yükseköğretimin Fiyatı ve Getiri Oranı: Hukuk Fakültesi Örneği

Filiz Gölpek <sup>1</sup>

### Öz

Yükseköğretim hizmetinin bireyler ve toplum açısından önemli faydalar yaratması aşırı talebe yol açmıştır. Bu durum, fiyatı sıfır veya çok düşük olan bir malın veya hizmetin talebinin marjinal faydası sıfır veya sıfıra çok yakın oluncaya kadar artacağı biçimindeki basit bir iktisat kuralıyla ilişkilidir. Ancak, eğitim arz ve talebinin, ekonomi kuramında yer alan arz-talep ve fiyat dengesine göre belirlenmesi de zor görünmektedir. Yatırım kararı, ileride elde edileceği umulan gelir, yatırımın maliyeti ve piyasa faiz oranı olmak üzere üç unsurun karşılıklı etkisine bağlıdır. Yatırım niteliği taşıyan yükseköğretim de bu üç unsurdan etkilenmektedir. Çalışmada, Türkiye’de hukuk fakültesi örneği çerçevesinde, bu üç unsurun karşılıklı etkisiyle yükseköğretimin fiyatı, bu fiyata bağlı olarak da bireyin yükseköğretim talebi analiz edilmiştir. Sonuç kısmında, yükseköğretim fiyatının 1’den önemli derecede küçük olduğu, bunun da yükseköğretim talebini arttığı ifade edilmiştir.

### Anahtar kelimeler

Yükseköğretim talebi  
Yükseköğretimin fiyatı  
Yükseköğretimin getirileri  
Yükseköğretimde kamu finansmanı

### Makale Hakkında

Gönderim Tarihi: 09.02.2012  
Kabul Tarihi: 01.10.2014  
Elektronik Yayın Tarihi: 10.11.2014

DOI: 10.15390/EB.2014.1857

### Giriş

Günümüzde yaşam düzeyinin yükselmesi, okullaşma oranının artması, bilimsel ve teknik ilerleme sonucunda düşük kademe eğitiminin gittikçe karmaşıklaşan sosyal ve iktisadi hayatın gereklerini karşılamada yetersiz olması ve yükseköğretimin neredeyse ücretsiz olarak sağlanması yükseköğretim talebini sürekli arttırmaktadır. Az gelişmiş ve gelişmekte olan ülkelerin, eğitimi, yetişmiş insan gücünü arttırmanın bir aracı olarak algılaması, sosyal ve ekonomik açıdan kalkınma arzusu duymaya başlamaları yükseköğretim talebini arttırmıştır.

Kaynaklara göre bireylerin yükseköğretim talebini, doğrudan ve dolaylı maliyetler, yükseköğretimin sağladığı ilave beşeri sermayenin yarattığı net-ömür boyu kazançlar, vazgeçilen kazançlar (fırsat maliyeti), öğrenim ücretleri, eğitim araç-gereçleri ve kitap vb. harcamaların büyüklüğü etkilemektedir (Psacharopoulos ve Woodhall, 1986: 112; Duchesne ve Nonneman, 1998: 212; Yang, 2001: 3; Berger ve Kotsal, 2002: 101). Nitekim araştırmalarda, genel olarak, ilk ve orta öğretim kademelerinde toplumun bireylere göre, yükseköğretimde de bireylerin topluma göre daha fazla fayda (getiri) elde ettiğine dair sonuçlar elde edilmiştir (Woodhall, 1987; Hicks, 1999; Blau, 1996; Card ve Krueger, 1996; Rozada ve Menendez, 2002). Getiri değerleri, bir taraftan yükseköğretim kademesinde talebi arttıran, diğer taraftan eğitim fiyatının hesaplanmasını sağlayan önemli bir faktördür (Aslan, 2002).

<sup>1</sup> Hasan Kalyoncu Üniversitesi, İİSBF/İktisat Bölümü, Türkiye, [filiz.golpek@hku.edu.tr](mailto:filiz.golpek@hku.edu.tr)

Çalışmanın amacı, Türkiye’de getiri oranı tekniği ile yükseköğretimin fiyatı ve getiri oranını hesaplamaktır. Çalışma, giriş ve sonuç dahil dört bölümden oluşmaktadır. İkinci bölümde, yükseköğretim kademesinde içsel getiri oranı tekniği kullanılarak bireyin kazanç ve maliyeti hesaplanmıştır. Özel getiri oranı ve faiz oranı verileri esas alınarak yükseköğretim fiyatı hesaplanmıştır. Hesaplamalarda 2005 yılına ait veriler kullanılmıştır. Genel lise ve üniversite mezununun kamu sektöründe istihdam edilmesiyle elde edeceği net maaş tutarları hesaplanarak kazanç akımı ölçülmüştür. Kazançlar, 657 Sayılı Devlet Personel Kanunu’nun aylıklara ilişkin çizelgelerinden yararlanılarak elde edilmiştir. Memurların maaşları dışında ek bir gelir elde etmedikleri varsayılarak lise ve üniversite mezununun kazanç akımları oluşturulmuştur. Üniversite mezunu personelin kazanç hesabında, bir avukatın kazançlarına ait veriler elde edilmiştir. Özel maliyetler hesabında, dört yıllık eğitim süresi, dolaylı maliyetler, Devlet Personel Kanunu’na göre vazgeçilen aylıklardan yararlanarak ve doğrudan özel maliyet hukuk fakültesi esas alınarak hesaplanmıştır. Sonuç bölümünde ise, hesaplamalardan elde edilen veriler çerçevesinde, yükseköğretim fiyatının 1’den küçük olduğu, bunun da yükseköğretim talebini arttırdığı ifade edilmiştir.

### Yöntem

Türkiye’de dört yıllık fakülte eğitiminin fiyatı 2005 yılı verileri ile ölçülmüştür. Önce özel kazançlar ve maliyetler, daha sonra da getiri oranı hesaplanmıştır. Genel lise (net maaş 528,04 TL) ve üniversite mezununun (net maaş 528,04 TL) kamu sektöründe istihdam edilmesiyle elde edeceği net maaş tutarları (net maaş 873,56 TL) hesaplanarak kazanç akımı ölçülmüştür.

Kazançlar, 657 Sayılı Devlet Personel Kanunu’nun aylıklara ilişkin çizelgelerinden yararlanılarak elde edilmiş ve memurların maaşları dışında ek bir gelir elde etmedikleri varsayılmıştır. Lise ve üniversite mezunu personelin kazanç akımları oluşturulmuş, üniversite mezunu personelin kazanç hesabında, bir avukatın kazanç verileri elde edilmiştir.

Maliyetler, 2005 yılı verileri kullanılarak hesaplanmıştır. Özel maliyetler, dört yıllık eğitim süresi esas alınarak ve dolaylı maliyetler de Devlet Personel Kanunu’na göre vazgeçilen aylıklardan yararlanarak hesaplanmıştır. Doğrudan özel maliyetler için, hukuk fakültesi esas alınmıştır.

İçsel getiri oranı, kazançlar ve maliyet verilerinden yararlanarak hesaplanmıştır (Akalin, 1980):

$$\sum_{t=18}^{56} \text{Kö Lise mezunu} = \text{lise mezunu personelin net maaşı} \times 12 \text{ ay} \times 38 \text{ yıl}$$

$$\left( \sum_{t=22}^{60} \text{Kö Avukat} \right) = \text{üniversite mezunu personelin net maaşı} \times 12 \text{ ay} \times 38 \text{ yıl}$$

Yükseköğretimin fiyatı, yükseköğretimin özel getiri oranı (r) ve yatırımın getiri oranı (i) verileri çerçevesinde hesaplanmıştır (Ataç, 1978):

$$\dot{I}GO = r$$

$$0 = \sum_{t=22}^{60} \text{Özel getiri}^t / (1+r)^t - \text{özel maliyet}$$

Hesaplamada, yatırımın getiri oranı, 2005 yılı Merkez Bankası tarafından uzun dönem tahvillere uygulanan faiz oranı (%16) çerçevesinde hesaplanmıştır.

## Uygulama

Bu bölümde, minimum özel kazançlar ile doğrudan ve dolaylı maliyetler olmak üzere kazanç ve maliyetler hesaplanmıştır. Bu hesaplamalardan elde edilen verilerinden yararlanarak yükseköğretimin fiyatı elde edilmiştir.

### *Kazanç Verileri*

Kazanç verilerini elde etmek için 657 Sayılı Devlet Personel Kanunu'nun aylıklara ilişkin çizelgelerinden yararlanılmıştır. Özel kazançları elde etmek için 2005 yılı Ocak ayındaki genel lise mezunu ve üniversite mezunu personelin brüt ve net maaşları esas alınmıştır. Personele ait özel kazanç akımları için net maaşı esas alınmıştır. Ortalama çalışma süresi 38 yıl olarak kabul edilmiştir: 23.5.2002 tarihinde kabul edilen 4759 sayılı kanun gereği 1.1 2005 tarihinde kamu sektöründe istihdam edilen dört yıllık fakülte mezunu ile genel lise mezunu bir personelin çalışma sürelerinin ortalaması alınmıştır (Tablo1).

Devlet Memurları Kanunu'nun aylıklara ilişkin çizelgelerinden lise ve üniversite mezunlarına ödenen yıllık tutarlardan vergi ve diğer kesintilerin düşülmesiyle özel kazançlar elde edilmiştir.

Memurlar için ödenen aylık net maaşın 12 ile çarpılması sonucu yıllık rakama ulaşılmış, bulunan bu rakamın da tekrar 38 ile çarpılması sonucu aranılan özel kazanç tutarına ulaşılmıştır. Bir üniversite mezunu personelin kazancı, avukat kadrosu esas alınarak hesaplanmıştır (Tablo 1).

- a. Lise mezunu personelin 2005 yılı Ocak ayındaki net maaşı aylık 528,04 TL'dir. Buna göre, özel kazancı (Kö Lise mezunu);

$$\left( \sum_{t=18}^{56} \text{Kö Lise mezunu} \right) = 528,04 \text{ TL} \times 12 \text{ ay} \times 38 \text{ yıl}$$

$$= 240.786,24 \text{ TL}$$

- b. Avukatın 2005 yılı Ocak ayındaki net maaşı aylık 873,56 TL'dir. Buna göre, özel kazancı (Kö Avukat);

$$\left( \sum_{t=22}^{60} \text{Kö Avukat} \right) = 873,56 \text{ TL} \times 12 \text{ ay} \times 38 \text{ yıl}$$

$$= 398.343,36 \text{ TL olur.}$$

**Tablo 1.** Özel Kazançlar (2005-2042 yılları)

Yıllar	Avukatın Net Maaşı	Lise Mezununun Net Maaşı	Özel Getiriler
2005 (1)	10.482,72	6.336,48	4.146,24
2006 (2)	20.965,44	12.672,96	8.292,48
2007 (3)	31.448,16	19.009,44	12.438,72
2008 (4)	41.930,88	25.345,92	16.584,96
2009 (5)	52.413,6	31.682,4	20.731,2
2010 (6)	62.896,32	38.018,88	24.877,44
2011 (7)	73.379,04	44.355,36	29.023,68
2012 (8)	83.861,76	50.691,84	33.169,92
2013 (9)	94.344,8	57.028,32	37.316,48
2014 (10)	104.827,2	63.364,8	41.462,4
2015 (11)	115.309,92	69.701,28	45.608,64
2016 (12)	125.792,64	76.037,76	49.754,88
2017 (13)	136.275,36	82.374,24	53.901,12
2018 (14)	146.758,08	88.710,72	58.047,36
2019 (15)	157.240,8	95.047,2	62.193,6
2020 (16)	167.723,52	101.383,68	66.339,84
2021 (17)	178.206,24	107.720,16	70.486,08
2022 (18)	188.688,96	114.056,64	74.632,32
2023 (19)	199.171,68	120.393,12	78.778,56
2024 (20)	209.654,4	126.729,6	82.924,8
2025 (21)	220.137,12	133.066,08	87.071,04
2026 (22)	230.619,84	139.402,56	91.217,28
2027 (23)	241.102,56	145.739,04	95.363,52
2028 (24)	251.585,28	152.075,52	99.509,76
2029 (25)	262.068	158.412	103.656
2030 (26)	272.550,72	164.748,48	107.802,24
2031 (27)	283.033,44	171.084,96	111.948,48
2032 (28)	293.516,16	177.421,44	116.094,72
2033 (29)	303.998,88	183.757,92	120.240,96
2034 (30)	314.481,6	190.094,4	124.387,2
2035 (31)	324.964,32	196.430,88	128.533,44
2036 (32)	335.447,04	202.767,36	132.679,68
2037 (33)	345.929,76	209.103,84	136.825,92
2038 (34)	356.412,48	215.440,32	140.972,16
2039 (35)	366.895,2	221.776,8	145.118,4
2040 (36)	377.377,92	228.113,28	149.264,64
2041 (37)	387.860,64	234.449,76	153.410,88
2042 (38)	398.343,36	240.786,24	157.557,12

**Maliyet Verileri**

Bu başlık altında doğrudan ve dolaylı özel maliyetler hesaplanmış ve dört yıl içinde maaşların değişmediği varsayılmıştır. Maliyet hesaplamalarında, kazanç hesaplamalarından farklı olarak dört yıllık süre esas alınmıştır.

**Doğrudan özel maliyetler (Mö)**

Doğrudan özel maliyet verileri, hukuk fakültesi olmak üzere hesaplanmıştır. Doğrudan özel maliyet hesabında, daha önce yapılan çalışmalarda (Quheng ve Delin, 2004; Psacharopoulos ve Patrinos, 2004; Psacharopoulos ve Papakonstantinou, 2005) ölçüt olarak, Yurt-Kur (2005) tarafından öğrencilere verilen burs/kredi miktarı esas alınmıştır. Ancak, bu çalışmada, diğer çalışmalardan (Tek, 1987; Adıyaman, 2004; Kesik, 2005; TED, 2005; Türkmen, 2009) farklı olarak ailelerin ÖSS için

yaptıkları harcamalar ile hukuk fakültesinde okutulan temel kitaplar, ders araç-gereçleri, katkı payları, barınma, yemek ve ulaşım harcamalarına ait veriler de dikkate alınarak bir öğrencinin doğrudan özel maliyeti hesaplanmıştır. Hesaplamalar sonucu elde edilen rakamların 4 ile çarpılmasıyla istenilen doğrudan özel maliyet tutarına ulaşılmıştır.

Ailelerin sınav hazırlığı için yaptığı harcamalar, adayın bir yükseköğretim programına yerleşmesiyle son bulmaktadır. Bu nedenle, ÖSS harcamaları, doğrudan özel harcamalara bir defaya mahsus olmak üzere katılmıştır. Diğer harcamalar ise, öğrencinin dört yılda mezun olduğu varsayılarak hesaplanmıştır. Buna göre, doğrudan özel maliyet tutarı ( $M_{\text{ö}}$ ) 11.532 TL olur (Tablo 2).

**Tablo 2.** Özel Harcamalar

Özel Harcamalar	Toplam Harcama (TL)
ÖSS hazırlığı*	3.096
Giyim** ..... 400 TL x 4 yıl	1.600
Kitap** ..... 548 TL x 4 yıl	2.192
Barınma** (Yurt-Kur) ..... 270 TL x 4 yıl	1.080
Yemek** ..... 240 TL x 4 yıl	960
Ulaşım** ..... 408 TL x 4 yıl	1.632
Katkı payı*** ..... 243 TL x 4 yıl	972
	<b>11.532</b>

**Kaynak:** TED (2005). *Türkiye’de üniversiteye giriş sistemi araştırması ve çözüm önerileri*. Ankara: TED Yayınları.

Öğrenci Kolektifleri (2005). Üniversite dosyası. <http://www.kolektif.org/index.php>

YÖK (2005). *Türkiye’nin yükseköğretim stratejisi- taslak rapor*. <http://www.yok.gov.tr/egitim/raporlar/mart2005/b3.html>

#### ***Dolaylı özel maliyetler ( $M_{\text{Dö}}$ )***

Dolaylı özel maliyet, üniversitede okumayı çalışmaya tercih eden öğrenci, çalışması durumunda bir gelir elde edecek ve devlete vergi ödeyecekti. Dolaylı özel maliyet ( $M_{\text{Dö}}$ ) hesabında, 2005 yılı Devlet Personel Kanunu’nun genel lise mezunu olanlar için gösterdiği en az maaş tutarı, bu konuda daha önce yapılmış çalışmalara paralel olarak vazgeçilen gelir kabul edilmiş ve en az aylık tutarının dört yıl içinde sabit kaldığı varsayılmıştır. Genel lise mezunu personelin vergi ve kesintilerden sonra eline geçen net maaş tutarını önce 12 ile çarpılmasıyla bir yıllık maliyet tutarına ve bunun da tekrar 4 ile çarpılmasıyla istenilen rakama ulaşılmıştır. Buna göre, dolaylı özel maliyet tutarı ( $M_{\text{Dö}}$ );

$$\sum_{t=18}^{22} M_{\text{Dö}} = 528,04 \text{ TL} \times 12 \text{ ay} \times 4 \text{ yıl}$$

$$= 25.345,92 \text{ TL olur.}$$

#### ***Toplam maliyetler ( $M_{\text{T}}$ )***

Toplam maliyetler için gerekli olan doğrudan özel ve dolaylı özel maliyetlerin sonuçlarından yararlanılarak toplam özel maliyetler hesaplanmıştır.

Toplam özel maliyet ( $M_{\text{Tö}}$ ), doğrudan ( $M_{\text{ö}}$ ) ve dolaylı özel maliyet ( $M_{\text{Dö}}$ ) toplamından oluşmaktadır. Dolaylı özel maliyet hesabında, lise mezunlarına ödenen en düşük maaş tutarı ile öğrencinin devlet yurdunda kaldığı varsayılarak en düşük doğrudan özel maliyet tutarı esas alınmıştır. Dolaylı özel maliyet tutarı sabit, doğrudan özel maliyet tutarı ise hukuk fakültesine göre hesaplanmıştır. Bu çerçevede, doğrudan ve dolaylı özel maliyet verileriyle aşağıdaki formülden yararlanarak hukuk fakültesinde kayıtlı öğrencinin toplam özel maliyeti hesaplanmıştır:

$$\sum_{t=18}^{22} M_{\text{Tö}} = \sum_{t=18}^{22} M_{\text{ö}} + \sum_{t=18}^{22} M_{\text{Dö}}$$

$$= 11.532 \text{ TL} + 25.345,92 \text{ TL}$$

$$= 36.877,92 \text{ TL.}$$

**İçsel Getiri Oranı (İGO)**

İçsel getiri oranı, maliyetleri kazanç (getiri) eşitleyen iskonto oranıdır ve aşağıdaki formül kullanılarak hesaplanmaktadır (Cohn, 1979: 97; Sheehan, 1973: 13).

$$\text{İGO} = r$$

$$0 = \sum_{t=22}^{60} \text{özel getiri}^t / (1+r)^t - \text{özel maliyet}$$

Formülde yer alan  $r$ , getiri oranı, *getiri kazanç farkını* ve  $M$  maliyeti göstermektedir. İçsel getiri oranında kullanılan denklemler,  $n=1,2,3,4\dots,38$  gittiği için 38.dereceden bir denklemdir. Matematiksel olarak 38 kökü olduğundan, hem çözümü hem de köklerin irdelenmesi zordur. Bu nedenle, İGO'nun çözümünde özel bir süreç izlenmiştir. Tanım gereği,  $r$ 'yi elde ederken, denemeler ile  $r$ 'ye farklı değerler verilerek maliyet fayda farkı sifıra yaklaştırılır. Sifıra yaklaştıran gerçek oranı (sosyal oran) bulmak için, enterpolasyon yapılır (Akalm, 1980: 132; Akgüç, 2002: 56). Enterpolasyon işlemleri için de Excel programından yararlanılmıştır.

Özel getiri oranı (İGO) hesabında, özel getiriler ve toplam özel maliyetler yer almaktadır (Cohn 1979: 98; Sheehan, 1973: 14). Aşağıdaki formülden yararlanarak özel getiri oranı değerleri elde edilmiştir.

$$\text{İGO} = r$$

$$0 = \sum_{t=22}^{60} \text{özel getiri}^t / (1+r)^t - \text{özel maliyet}$$

Burada, toplam özel maliyet tutarı 36.877,92 TL'dir, sosyal oran ( $r$ ) %40 olarak kabul edilmiştir. Buna göre, kamuda avukat kadrosunda görevli personelin emekli oluncaya kadar elde edeceği özel getiriler ve maliyetler çerçevesinde enterpolasyon yapılarak özel getiri oranı hesaplanmıştır (Tablo 3).

Tablo 3. Özel İçsel Getiri Oranları (%)

Yıllar	Özel Getiriler (TL)	r=%30	BD 1 (TL)	r=%35	BD 2 (TL)	r=%40	BD 3 (TL)	r=%45	BD 4 (TL)
1	4146,24	0,7692308	3189,41538	0,7407407	3071,2889	0,7142857	2961,6	0,6896552	2859,4759
2	8292,48	0,591716	4906,7929	0,5486968	4550,0576	0,5102041	4230,8571	0,4756243	3944,1046
3	12438,72	0,4551661	5661,68411	0,4064421	5055,6196	0,3644315	4533,0612	0,3280167	4080,1082
4	16584,96	0,3501278	5806,8555	0,3010682	4993,2045	0,2603082	4317,2012	0,2262184	3751,8237
5	20731,2	0,2693291	5583,51491	0,2230135	4623,3375	0,1859344	3854,6439	0,1560127	3234,3308
6	24877,44	0,2071762	5154,01376	0,1651952	4109,6333	0,1328103	3303,9805	0,107595	2676,6875
7	29023,68	0,1593663	4625,39696	0,1223668	3551,535	0,0948645	2753,3171	0,0742034	2153,6566
8	33169,92	0,1225895	4066,28304	0,0906421	3006,5905	0,0677604	2247,6058	0,0511748	1697,4634
9	37316,48	0,0942996	3518,92896	0,0671423	2505,5135	0,0484003	1806,1273	0,035293	1317,0087
10	41462,4	0,0725382	3007,6058	0,049735	2062,1334	0,0345716	1433,422	0,02434	1009,1934
11	45608,64	0,0557986	2544,89722	0,0368408	1680,2568	0,024694	1126,2602	0,0167862	765,59502
12	49754,88	0,042922	2135,57808	0,0272894	1357,7833	0,0176386	877,60534	0,0115767	575,99625
13	53901,12	0,0330169	1779,6484	0,0202144	1089,5792	0,012599	679,09937	0,0079839	430,34203
14	58047,36	0,0253976	1474,26495	0,0149736	869,17998	0,0089993	522,38413	0,0055061	319,61742
15	62193,6	0,0195366	1215,05353	0,0110916	689,82538	0,0064281	399,78377	0,0037973	236,17051
16	66339,84	0,0150282	996,966999	0,008216	545,04721	0,0045915	304,59716	0,0026189	173,73463
17	70486,08	0,0115601	814,828797	0,0060859	428,97234	0,0032796	231,16749	0,0018061	127,30555
18	74632,32	0,0088924	663,661464	0,0045081	336,4489	0,0023426	174,83255	0,0012456	92,961453
19	78778,56	0,0068403	538,870419	0,0033393	263,06704	0,0016733	131,81819	0,000859	67,673088
20	82924,8	0,0052618	436,332323	0,0024736	205,1205	0,0011952	99,111425	0,0005924	49,127469
21	87071,04	0,0040475	352,422261	0,0018323	159,53817	0,0008537	74,333569	0,0004086	35,575064
22	91217,28	0,0031135	284,003287	0,0013572	123,80387	0,0006098	55,623759	0,0002818	25,702837
23	95363,52	0,002395	228,394252	0,0010054	95,875049	0,0004356	41,537222	0,0001943	18,531826
24	99509,76	0,0018423	183,32649	0,0007447	74,106318	0,0003111	30,95942	0,000134	13,336247
25	103656	0,0014172	146,896226	0,0005516	57,180801	0,0002222	23,035283	9,24E-05	9,5806371
26	107802,24	0,0010901	117,516981	0,0004086	44,050395	0,0001587	17,111925	6,37E-05	6,8716294
27	111948,48	0,0008386	93,8745113	0,0003027	33,884919	0,0001134	12,692911	4,40E-05	4,9213261
28	116094,72	0,000645	74,88565	0,0002242	26,029567	8,10E-05	9,4021564	3,03E-05	3,5197223
29	120240,96	0,0004962	59,6616442	0,0001661	19,969774	5,79E-05	6,9556769	2,09E-05	2,5140874
30	124387,2	0,0003817	47,4761095	0,000123	15,302509	4,13E-05	5,1396627	1,44E-05	1,7936414
31	128533,44	0,0002936	37,7374204	9,11E-05	11,713031	2,95E-05	3,7935606	9,95E-06	1,2782272
32	132679,68	0,0002259	29,9651973	6,75E-05	8,9562008	2,11E-05	2,7970954	6,86E-06	0,9099727
33	136825,92	0,0001737	23,770469	5,00E-05	6,8415423	1,51E-05	2,0603604	4,73E-06	0,6471788
34	140972,16	0,0001336	18,8390664	3,70E-05	5,2213791	1,08E-05	1,5162826	3,26E-06	0,4598554
35	145118,4	0,0001028	14,9178127	2,74E-05	3,9814437	7,68E-06	1,1149137	2,25E-06	0,3264693
36	149264,64	7,91E-05	11,8031046	2,03E-05	3,033481	5,49E-06	0,8191202	1,55E-06	0,2315842
37	153410,88	6,08E-05	9,3315143	1,51E-05	2,3094402	3,92E-06	0,6013383	1,07E-06	0,1641497
38	157557,12	4,68E-05	7,3720903	1,12E-05	1,7569315	2,80E-06	0,4411362	7,38E-07	0,1162663
			<b>59.862,78759</b>		<b>45.687,749</b>		<b>36.278,411</b>		<b>29.688,857</b>

\*BD (Bugünkü Değer) hesaplamalarında, paranın zaman değeri dikkate alınarak net faydaların zaman içindeki akışı şimdiki değer terimlerine çevrilmiştir

İGO özel = r

r = %35

= -36.877,92 + 45.687,75

= + 8.809,83

r = %45

= -36.877,92 + 29.689,09

= (-)

Fark... 15.998,9 (45.687,75- 29.688,85)

r = %35+[(+8.809,83 x %10) / 15.998,9]

r = 0,35+0,0550

r = 0,4050

r = %40,5

Hesaplamalar sonucu, kamuda görevli yükseköğretim mezunu personelin özel getiri oranı yaklaşık %41'dir.



### ***Yükseköğretimin Fiyatı***

Bireylerin ve işletmelerin davranışlarını belirleyen temel unsurun kazançlar elde etmek ve bu kazançları azamileştirmek olduğu iktisat düzeninin işleyişini açıklayan görüşlerin temel dayanak noktalarından birisidir. İleride elde edilecek olan yüksek kazançlar, iktisadi hayatta bireyin ve işletmelerin yatırım kararını belirleyen önemli etkenlerden birisidir. Yatırım niteliği taşıyan yükseköğretimde de birey, getiri oranı (r) ve faiz oranı (i) çerçevesinde üç durumla karşılaşır (Becker, 1967: 2-12; Uluatam, 1987: 145; Unay, 2001:80-81):

1. Faiz oranı getiri oranına eşitse ( $i=r$ ), yatırım yapılmasına gerek yoktur. Çünkü bu durumda, para bankaya yatırılarak da aynı gelir elde edilir.
2. Getiri oranı faiz oranından yüksekse ( $r>i$ ), yatırım yapmak karlı olacaktır. Bu nedenle, bu koşul yatırım için gerekli bir koşuldur.
3. Getiri oranı faiz oranından küçükse ( $r<i$ ), yatırım kar sağlayamayacağından kaynak başka bir şekilde değerlendirilecektir.

Buna göre yükseköğretimde  $r>i$  ise talep artar.  $i = r$  olması durumunda talep artışı olmaz.  $r<i$  durumunda ise, talep azalır.

Yatırım niteliği taşıyan yükseköğretim de bu üç unsurdan etkilenmekte ve ileride yüksek kazançlar elde edeceği beklentisiyle yükseköğretim bireyler tarafından giderek daha fazla talep edilmektedir. Yükseköğretim fiyatını açıklamaya yönelik birçok çalışmalar arasında en önemlisi Gary Becker (1967) tarafından yapılmıştır.

G. Becker (1967:2-12), yükseköğretimin fiyatını açıklamaya çalışmış ve bunun için eğitimin özel getiri oranı (r) ve yatırımın fırsat maliyeti (i) kavramlarını kullanmıştır. Yazar, insanların, yükseköğretimin diğer eğitim kademelerinden daha fazla getiri sağlayacağına inandığını kabul etmiş ve analiz kolaylığı için sürekli olarak arz eğrisinin sabit olduğunu varsaymıştır.

Buna göre arz sabitken, bireyler daha fazla beşeri sermaye talebinde bulunuyorsa talep eğrisi sağa kayacaktır. Ancak, sınıflarda boş yer varsa, atıl kapasite söz konusuysa ve okul olarak kiralanabilecek bina varsa yükseköğretim arz eğrisi pozitif eğimli olabilir. Bu durumda, yükseköğretim talebi artıça hizmet miktarı artacaktır (Aslan, 2002: 227).

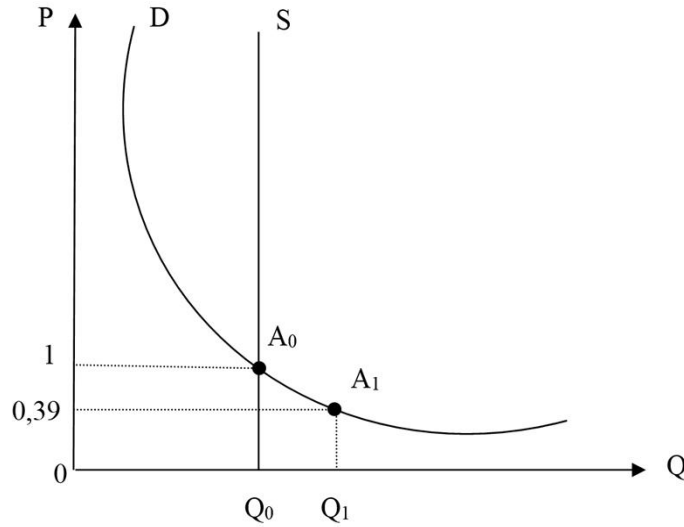
Yatay eksende, eğitim miktarı, dikey eksende ise yükseköğretim yarı kamusal malın örtük fiyatı yer almaktadır. Yükseköğretim yarı kamu malının talep eğrisi de diğer talep eğrisinde başvurulan *diğer koşullar sabitken* varsayımı dikkate alınarak oluşturulmaktadır. Bu varsayımlar, öncelikle aile gelirleri ve tercihler ile diğer malların fiyatları ve özellikle kişisel borç alma ve faiz verme oranlarıdır.

Çalışmada, teorik açıklamalardan yararlanarak hukuk fakültesinde kayıtlı birey için 2005 yılı yatırımın getiri oranı (i) ve yükseköğretimin getiri oranı verisi çerçevesinde yükseköğretimin fiyatı hesaplanmıştır. Hesaplamada, 2005 yılı Merkez Bankası tarafından uzun dönem tahvillere uygulanan faiz oranı (%16) esas alınmıştır.  $P=i/r$  formülü ile hukuk fakültesindeki öğrenci için yükseköğretim fiyatı hesaplanmıştır (Akalin, 1980):

$$\begin{aligned} P &= i/r \\ &= 16/41 \\ &= 0,39. \end{aligned}$$

Görüldüğü gibi, fiyat 1'den önemli ölçüde küçüktür ( $0,39<1$ ). Yukarıda teorik olarak açıkladığımız veriler çerçevesinde fiyatları grafik üzerinde gösterebiliriz.





Şekil 1. Türkiye’de Hukuk Fakültesinin Fiyatı

Hukuk fakültesindeki öğrenci için fiyat ( $P = 0,39$ ) 1’den küçüktür. Fiyatın 1’den küçük olması yükseköğretime olan talebi arttırmıştır. Yükseköğretimde talep artışı, özellikle özel getiri oranına ve maliyet değerlerinin büyüklüğüne bağlıdır. Özel getiri oranının yaklaşık %41 olması bireysel yükseköğretim talebini arttırmaktadır.

Harcamaların çoğunluğunun kamusal kaynaklardan karşılanması, özel maliyetlerin düşük, özel getiri oranlarının yüksek ve tüm bunların bir sonucu olarak da fiyatın 1’den küçük olmasına neden olmaktadır. Fiyat ne derece 1’den küçük olursa talep o derece artar. Talep ile arzın dengeye geldiği noktada denge fiyat ( $P=1$ ), ya yatırım oranının getiri oranına eşit ( $i=r$ ) olması ile ya da yükseköğretim maliyetlerinin tamamının faydalanandan alınması ile gerçekleşir (Akalin, 1980).

### Sonuç

Yükseköğretimde özel kazançların sosyal kazançlardan daha fazla olması, yükseköğretimin daha çok özel mal niteliği taşıdığını açıkça göstermektedir. Buna rağmen, yükseköğretim kamusal mal kabul edilerek harcamalarının çoğunluğu kamusal kaynaklardan karşılanmaktadır. Bu durum, bireylerin özel eğitim maliyetlerini düşürmekte ve dolayısıyla özel kazançları arttırmakta ve talep artışı yaratmaktadır.

Çalışmadaki hesaplamalarda, özel getiri oranının yaklaşık %41 olması bunu açıkça göstermektedir. Böyle bir sonuç, hukuk fakültelerinin diğerlerine göre daha fazla talep edilmesine neden olmaktadır. Nitekim, 1997 yılında YÖK tarafından yapılan araştırmada, öğrencilerin, kümülatif toplamın yaklaşık %41’i hukuk okumayı tercih etmişlerdir. 2005 yılı ÖSYM verilerine göre, hukuk ilk sıralarda tercih edilmiş ve aynı yıl TED (2005) tarafından yapılan anket çalışmasında tercih alanlarına göre öğrencilerin yaklaşık %17’si hukuk alanında okumayı hedeflediklerini belirtmişlerdir.

Kişisel açıdan bir prestij sağlayan, daha yüksek miktarlarda tüketim olanağı sağlaması gibi ekonomik göstergelerin hesaplayamadığı unsurlarının da sayısallaştırılmasıyla bu oran %41’den daha da yüksek olacağı açıktır. Yan ödemeleri, sosyal hakları ve özel kesimde daha yüksek ücret elde edeceği de hesaba katılırsa özel getiri oranının artacağı, bu nedenle de özel getiri oranının aslında birkaç puan daha yüksek olduğu söylenebilir.

Parayla ölçülemeyen faydaları ile birlikte düşünüldüğünde her halükarda özel getiri oranın daha yüksek olacağı açıktır. Bu bulgu, yükseköğretimdeki aşırı talebin nedenini açıkça ortaya koymaktadır. Diğer bir deyişle, talep artışı, özel getiri oranının yüksek ve özel maliyetlerin düşük olmasından kaynaklanmaktadır. Maliyetlerin düşük olmasının temel nedeni, yükseköğretim devletçe sosyal mal sayıldığından parasız sunulmasıdır. Böyle bir uygulama, oldukça maliyetli olan yükseköğretimin bireyler tarafından daha fazla talep edilmesine neden olmaktadır.

### Kaynakça

- Adıyaman, A. (2004). *Türkiye’de yükseköğretim yapısının ekonomik analizi ve maliyet düşürücü önlemler*. Anadolu Üniversitesi Sosyal Bilimler Enstitüsü yayınlanmamış yüksek lisans tezi. Eskişehir.
- Akalın, G. (1980). *Yükseköğretim karma malına maliyet- fayda analizi’nin uygulanması*. Ankara: Ankara Ün. Siyasal Bil. Fak. Yayınları No: 444.
- Akgüç, Ö.(2002). *Mali tablolar analizi* (10.baskı). İstanbul: Arayış Basım ve Yayıncılık
- Aslan, M. H. (2002). Eğitim finansmanının ekonomi politiği ve yükseköğretimde adil ve etkin finansman politikaları. *Liberal Düşünce Dergisi*, 7(28): 225-46.
- Becker, G. (1967). *Human capital and personal distribution of income*. Ann Arbor: University Of Michagan Pres.
- Berger, M. C. & Kostal, T. (2002). Financial resources, regulation and enrollment in us public higher education. *Economics of Education Review*, 21(2), April: 101-110.
- Blau, F. D. (1996). Symposium on primary and secondary education. *The Journal of Economic Perspectives*, 10(4): 3-8.
- Card, D. & Krueger, A. B. (1996). School resources and student outcomes: an overview of the literature and new evidence from north and South Carolina. *The Journal of Economic Perspectives*, 10(4): 31-50.
- Cohn, E. (1979). *The economics of education*. Cambridge: Ballinger Publishing.
- Duchesne, I.& Nonneman, W. (1998). The demand for higher education in Belgium. *Economics of Education Review*, 17(2), 211-18.
- Hicks, N.L. (1994). *Eğitim ve ekonomik büyüme*. (Y. Kavak & B. Burgaz, Çev.). Ankara: Pegem Yayınları.
- Kesik, A.(2005). *Yükseköğretimde yeni bir finansman modeli önerisi: Bütünsel model*. Ankara: Maliye Bakanlığı, Araştırma, Planlama ve Koordinasyon Kurulu Başkanlığı Yayın No:2003/362.
- Öğrenci Kolektifleri (2005). Üniversite dosyası. <http://www.kolektif.org/index.php>
- OSYM. (2010). İstatistikleri kitabı. <http://www.osym.gov.tr>
- Psacharopoulos, G & Woodhall, M. (1985). *Education for development: an analysis of investment Choices*. Oxford: Oxford University Press.
- Psacharopoulos, G. & Patrinos, H.A (2004). Returns to investment in Education: a further update. *Education Economics*, August, 12(2): 113-118.
- Psacharopoulos, G.& Papakonstantinou, G. (2005). The real university cost in a –free- higher education country. *Economics of Education Review*, 24: 103-108.
- Qiuheng S. & Delin, W. (2004). Credit: a new perspective for solving the contradiction between equity and efficiency in higher education. *Chinese Education and Society*, 37(1), February, 72-88.
- Rozada, M. G. & Menendez, A. (2002). Public university in Argentina: subsidizing the rich?. *Economics of Education Review*, 21(4), 341-51.
- Sheehan, J. (1973). *The economics of education*. Dublin: University College
- TED (Türk Eğitim Derneği-2005). *Türkiye’de üniversiteye giriş sistemi araştırması ve çözüm önerileri*. Ankara: Türk Eğitim Derneği Yayınları.
- Tek, Z. (1987). *Türk yükseköğretiminde maliyet-fayda analizi ve harç uygulaması*. Ankara: DPT Yayınları.
- Türkmen, F. (2009). *Yükseköğretim sistemi için bir finansman modeli önerisi*. Ankara: DPT Yayınları No:2787.
- Uluatam, Ö. (1987). *Makro iktisat* (6.Basım). Ankara: Savaş Yayınları.
- Unay, C. (2001). *Makro ekonomi* (8.Basım). Bursa: Vipaş Yayınları.
- Woodhall,M. (1987). Economics of education:A review. *Economics of Education Research and Studies*, 12, 1-8

- Yang, Y. (2001). Estimating the deman for higher education in The United States 1965-1995. *School of Social Science & Interdisciplinary Studies, Spring Courses*.
- YÖK (1997). Üniversite öğrencileri aile gelirleri, eğitim harcamaları, mali yardım ve iş beklentileri araştırması. <http://www.yok.gov.tr/egitim/raporlar/mart2005/b3.html>.
- YÖK (2005). *Türkiye'nin yükseköğretim stratejisi- taslak rapor*.  
<http://www.yok.gov.tr/egitim/raporlar/mart2005/b3.html>